

Spotkanie 23.10.2024 r.



Spotkanie 23.10.2024 r. - informacje ogólne



Zgodnie z Ugodą Nr SRK/BRZ/TSG/20/21 o naprawie szkód spowodowanych ruchem zakładu górniczego, Spółka Restrukturyzacji Kopalń S.A. odpowiedzialna jest m.in. za utrzymanie bezpiecznego poziomu wód w kilkudziesięciu nieckach bezodpływowych na terenie Gminy Brzeszcze.

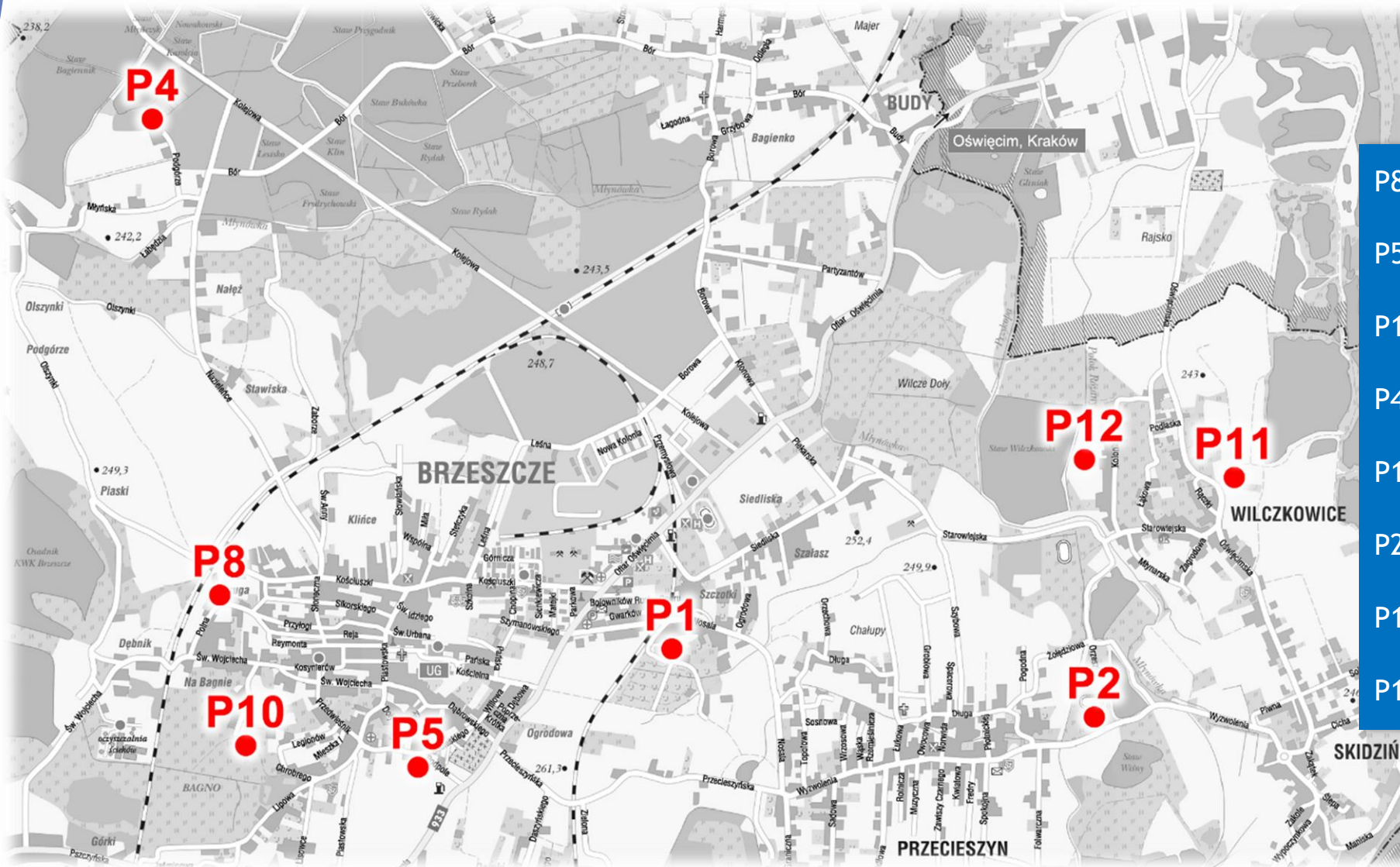
Realizacja tego zadania polegać powinna m.in. na utrzymaniu i eksploatacji 12 pompowni, naprawie, konserwacji i czyszczeniu 7 rowów oraz **likwidacji zagrożenia powodziowego na terenie górniczym „Brzeszcze IV” w granicach administracyjnych Gminy Brzeszcze** we wspomnianych nieckach bezodpływowych poprzez: udrożnienie i czyszczenie przepustów, odpompowywanie wody z piwnic budynków mieszkalnych, lokalne pompowania w rejonie zlewni i zastoisk wodnych, awaryjne uszczelnianie i podwyższanie wałów workami z piaskiem.

Do obowiązków SRK należy również konserwacja i usuwanie awarii mechanicznych i elektrycznych pomp odwadniających zabudowanych w stacjonarnych pompowniach wód deszczowych.

Uгода obowiązuje do końca 2024 r.



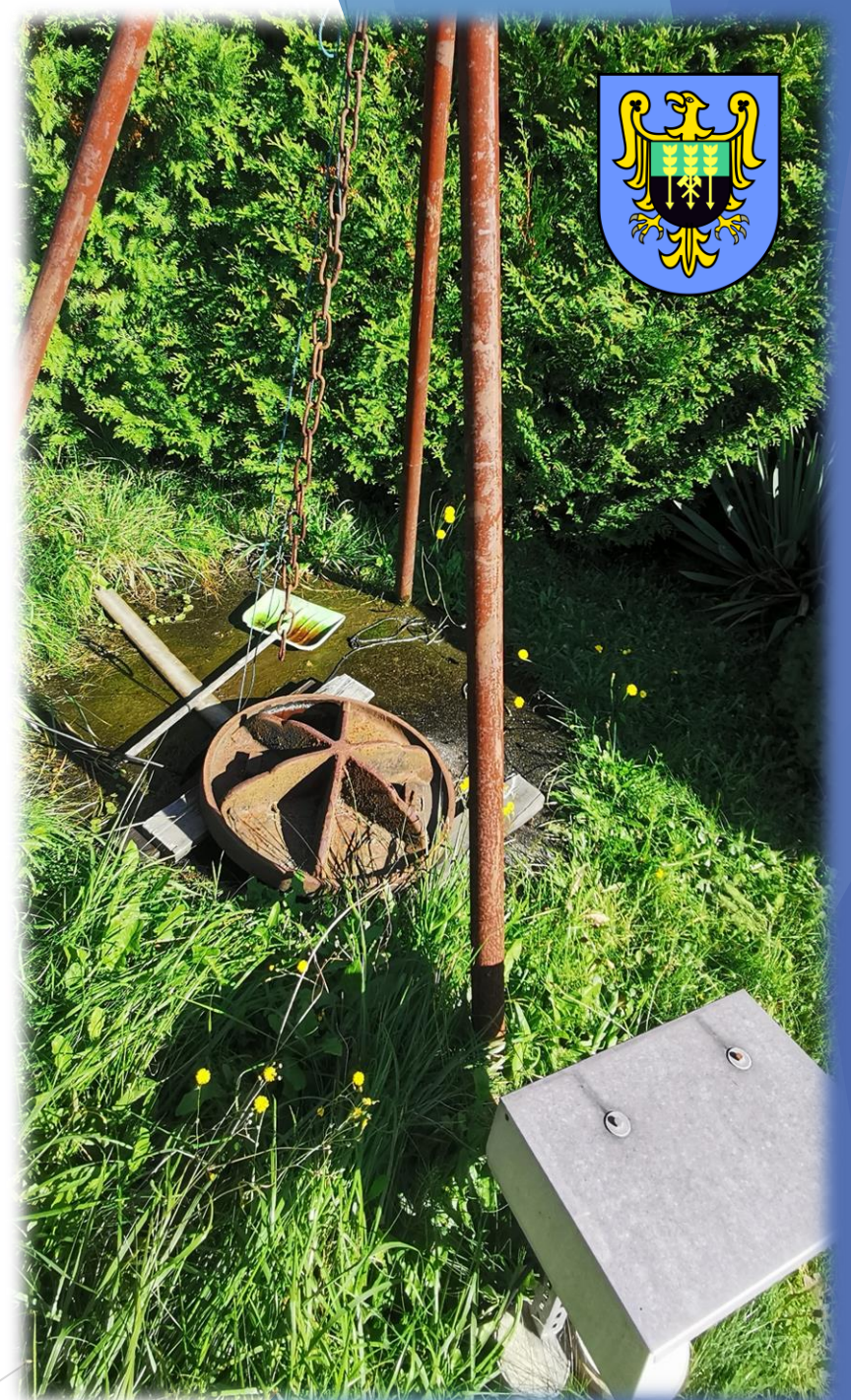
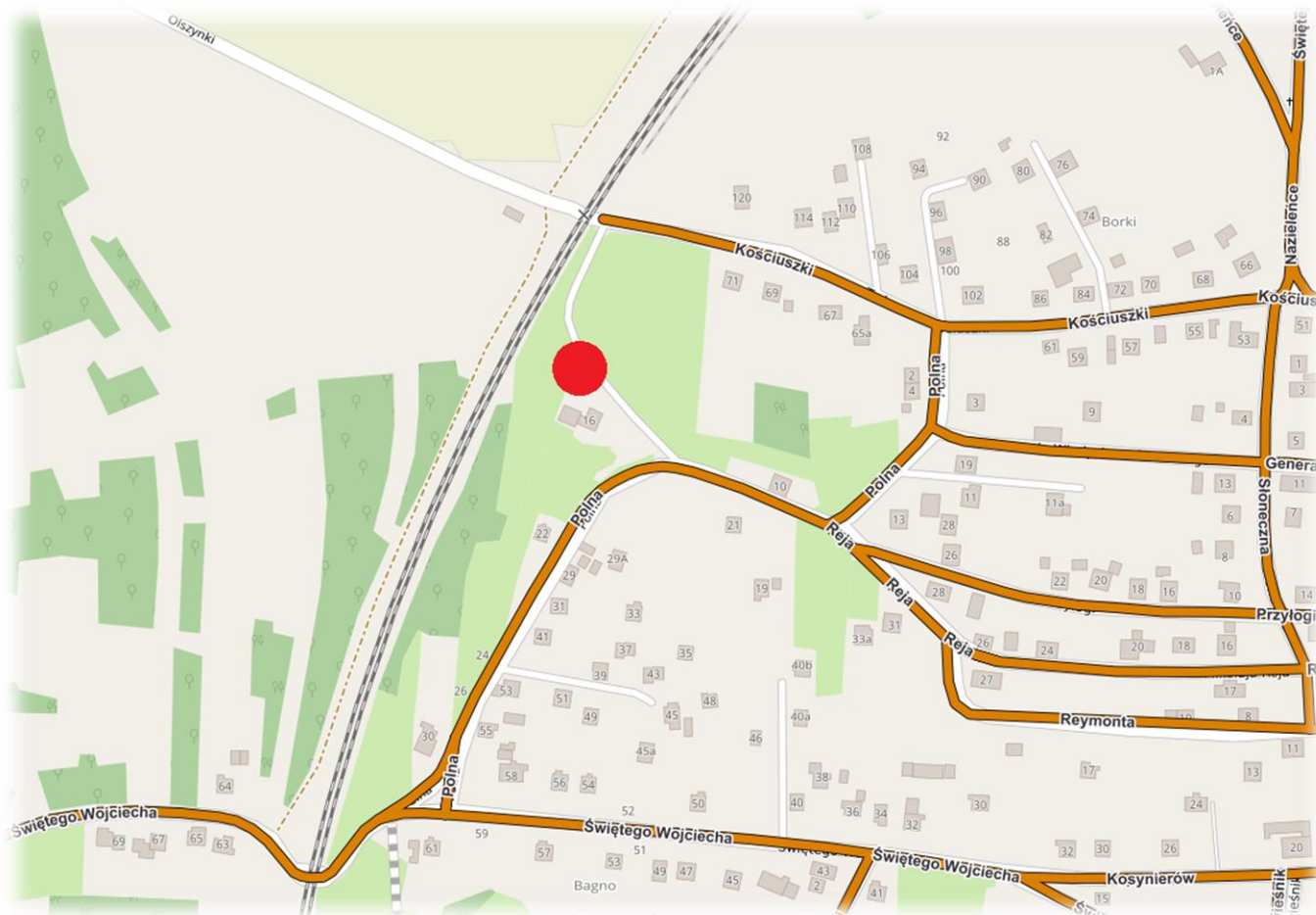
Lokalizacja omawianych pompowni



- P8 - ul. Polna
- P5 - ul. Sobieskiego / Podpole
- P10 - ul. Bugaj
- P4 - ul. Nazieleńce / Podgórze
- P1 - ul. Nosala
- P2 - ul. Wyzwolenia
- P11 - ul. Oświęcimska
- P12 - ul. Kolonia

Pompownia ul. Polna (P8)

- Wydajność książkowa: 122 m³/godz.



Pompownia ul. Polna (P8)



Nieczyny odpływ
z pompowni P8
przy ul. Polnej

Wąż z awaryjnego,
gminnego zbiornika

Odpływ z pompowni
P5 ul. Sobieskiego

Pompownia ul. Polna (P8)



Pompownia ul. Polna (P8) - 22.06.2024 r.



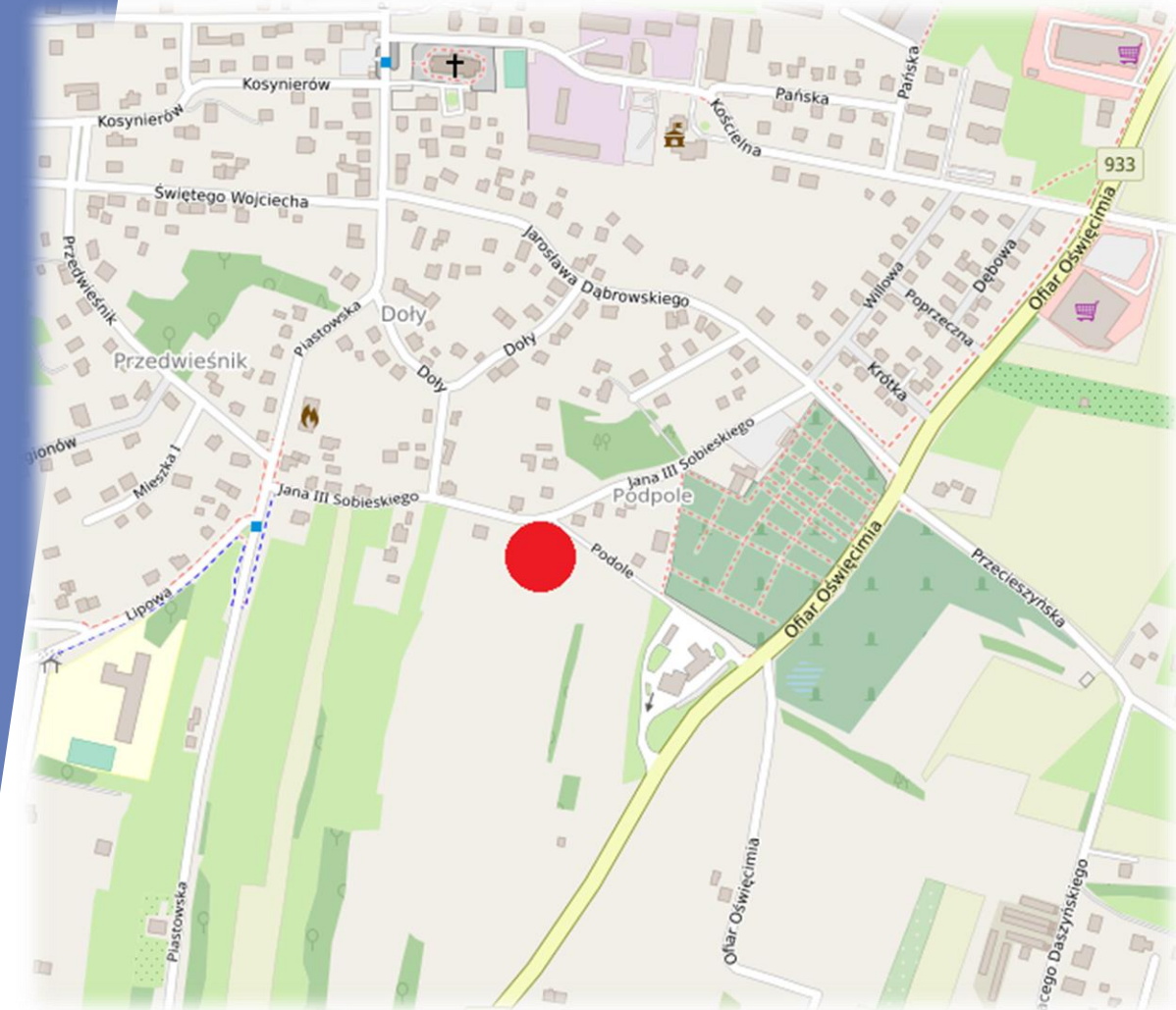
Pompownia ul. Polna (P8) - 22.06.2024 r.



Pompownia ul. Sobieskiego / Podpole (P5)



- Wydajność książkowa: 432 m³/godz.



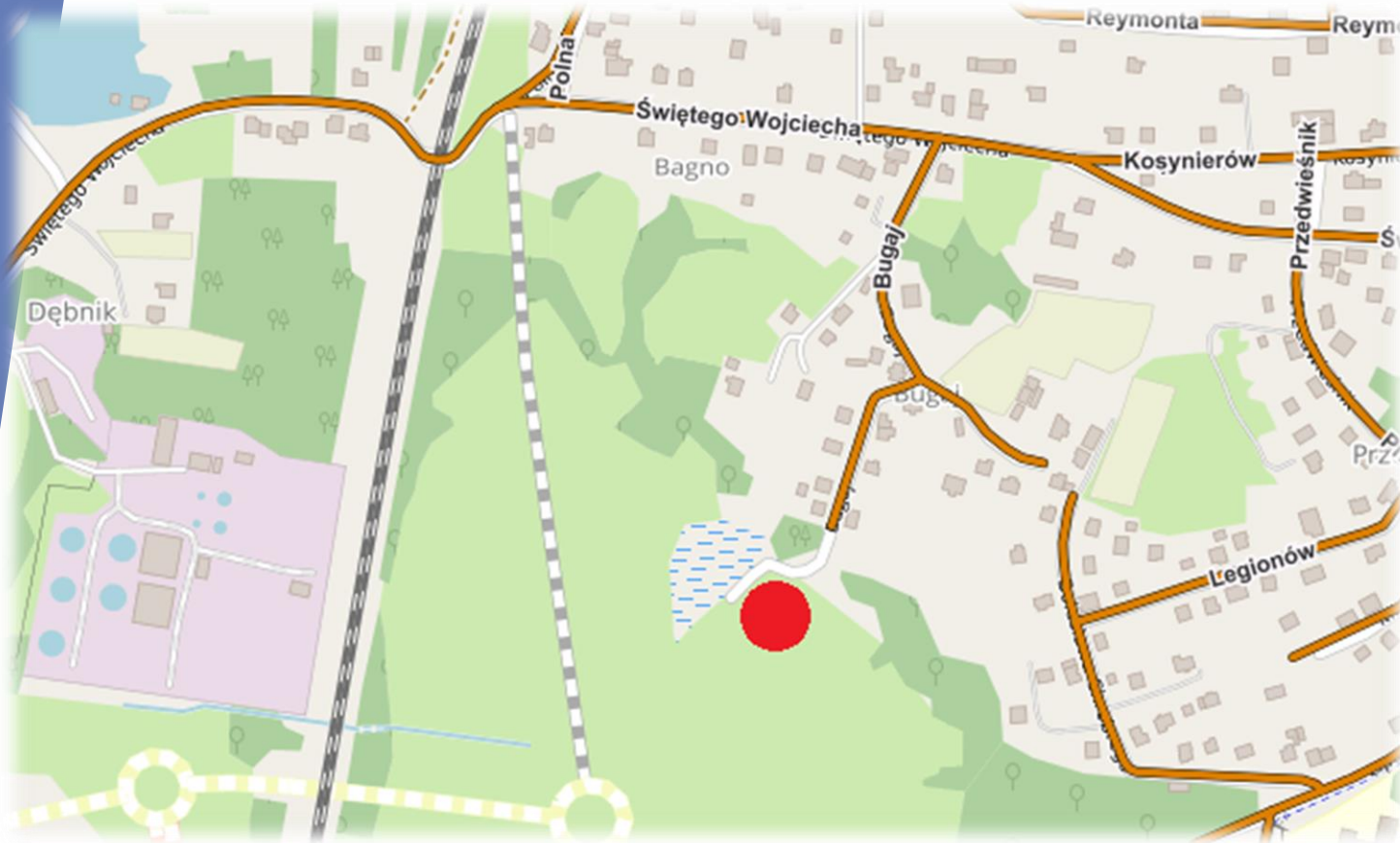
Pompownia ul. Sobieskiego / Podpole (P5)

- Odływ z pompowni P5 ul. Sobieskiego przy przepuszczeniu pod torami w rejonie ul. Polnej .



Pompownia ul. Bugaj (P10)

- Wydajność książkowa: 432 m³/godz.
- Zbiornik retencyjny naszym zdaniem jest zbyt mały - ok. 1.000 m³ (SRK w koncepcji zaplanowała tam docelowy zbiornik o pojemności 36.568 m³).



Pompownia ul. Bugaj (P10)

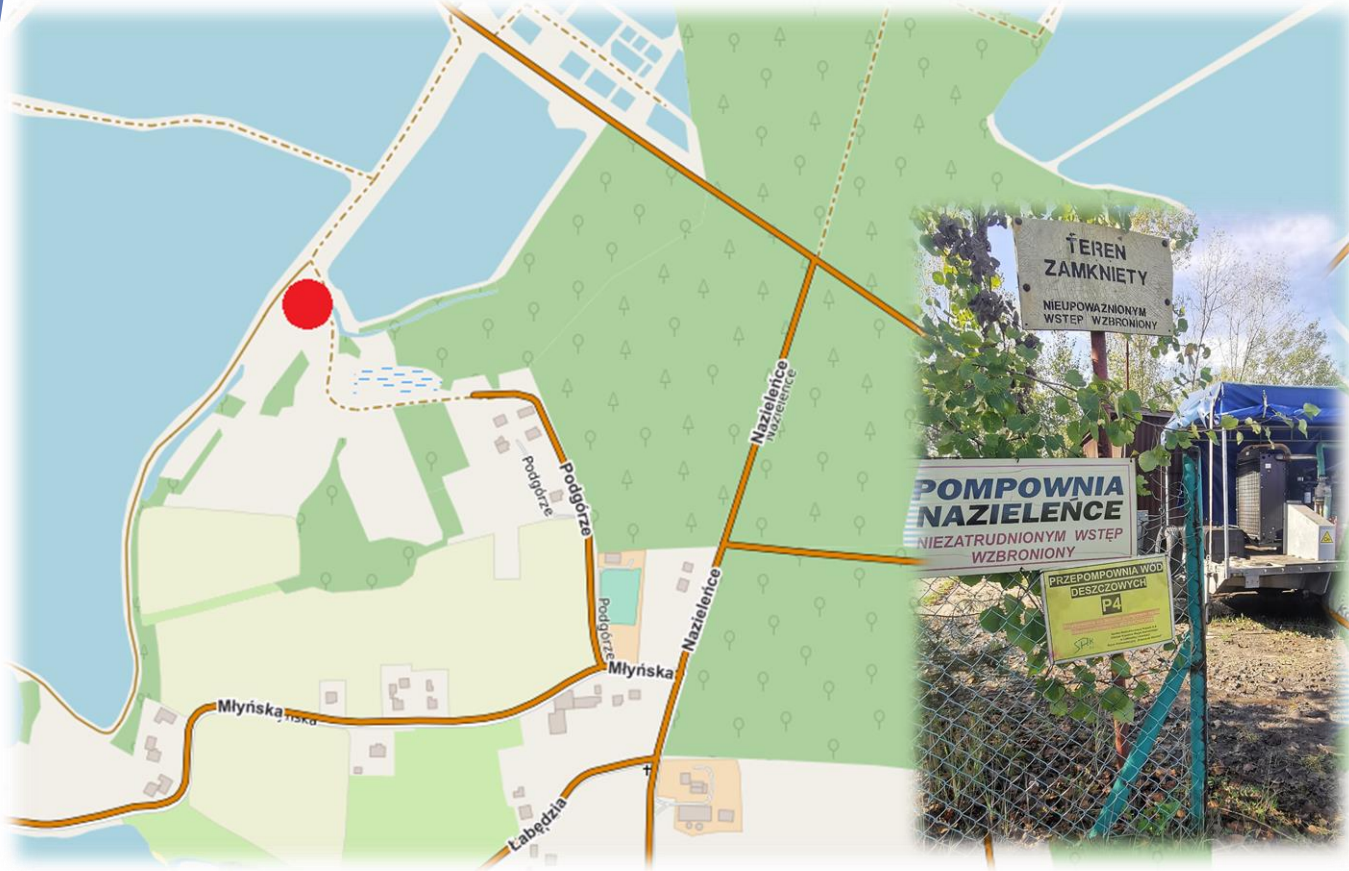
- Wody tłoczone są w to miejsce z pompowni przy ul. Sobieskiego (P5) i dodatkowo spływają z części ul. Piastowskiej i Lipowej i później pod tory kolejowe w rejon Oczyszczalni Ścieków.
- W agonalnym stanie jest rurociąg na trasie ul. Sobieskiego w kierunku ul. Bugaj.



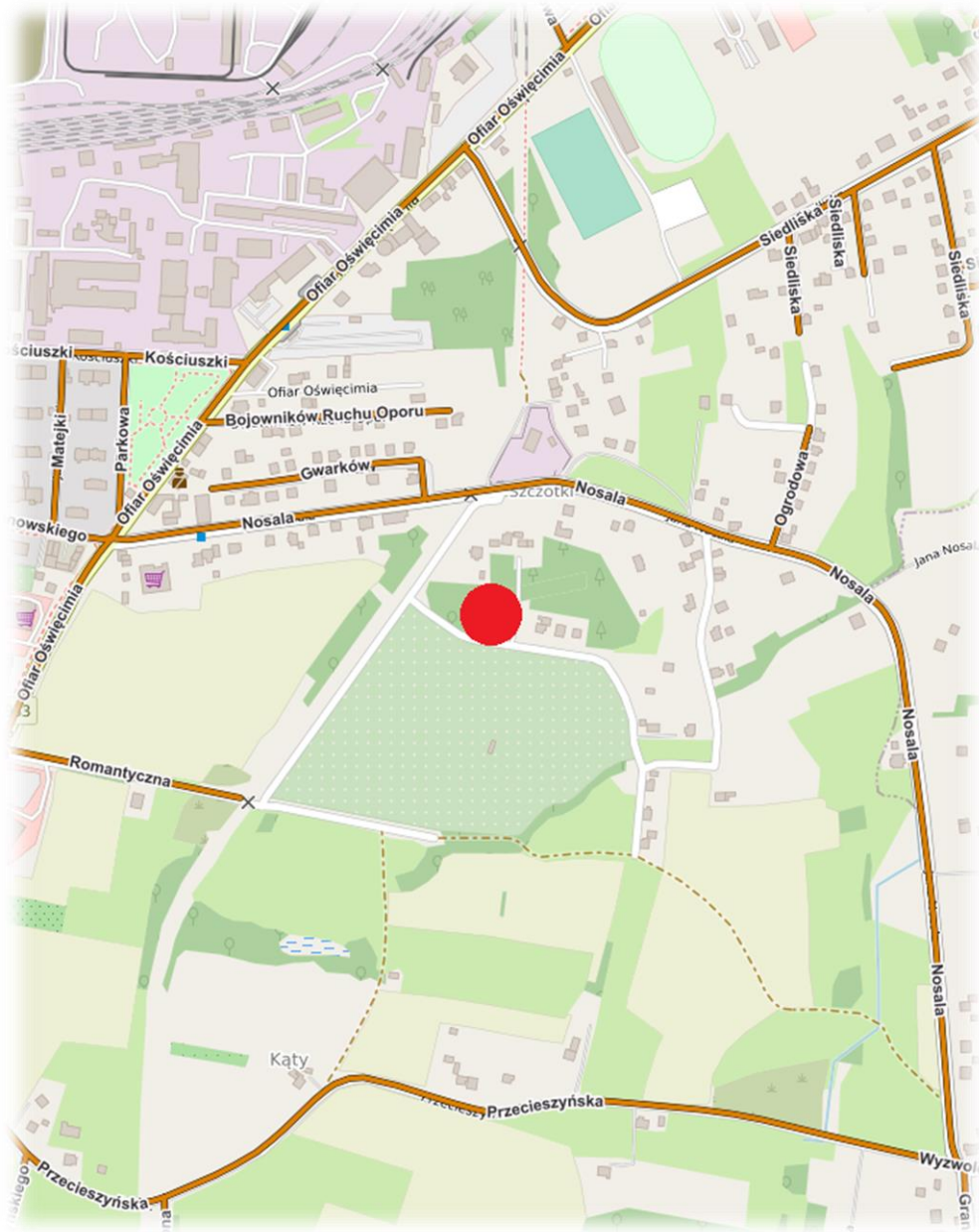
Pompownia Nazieleńce - ul. Podgórze (P4)



- Wydajność książkowa: 790 m³/godz.
- Pompy elektryczne nie pracują ! Z wcześniejszych informacji SRK do połowy września miały być naprawione.
- Niezbędne jest zwiększenie średnicy dopływu do zbiornika pompowni.

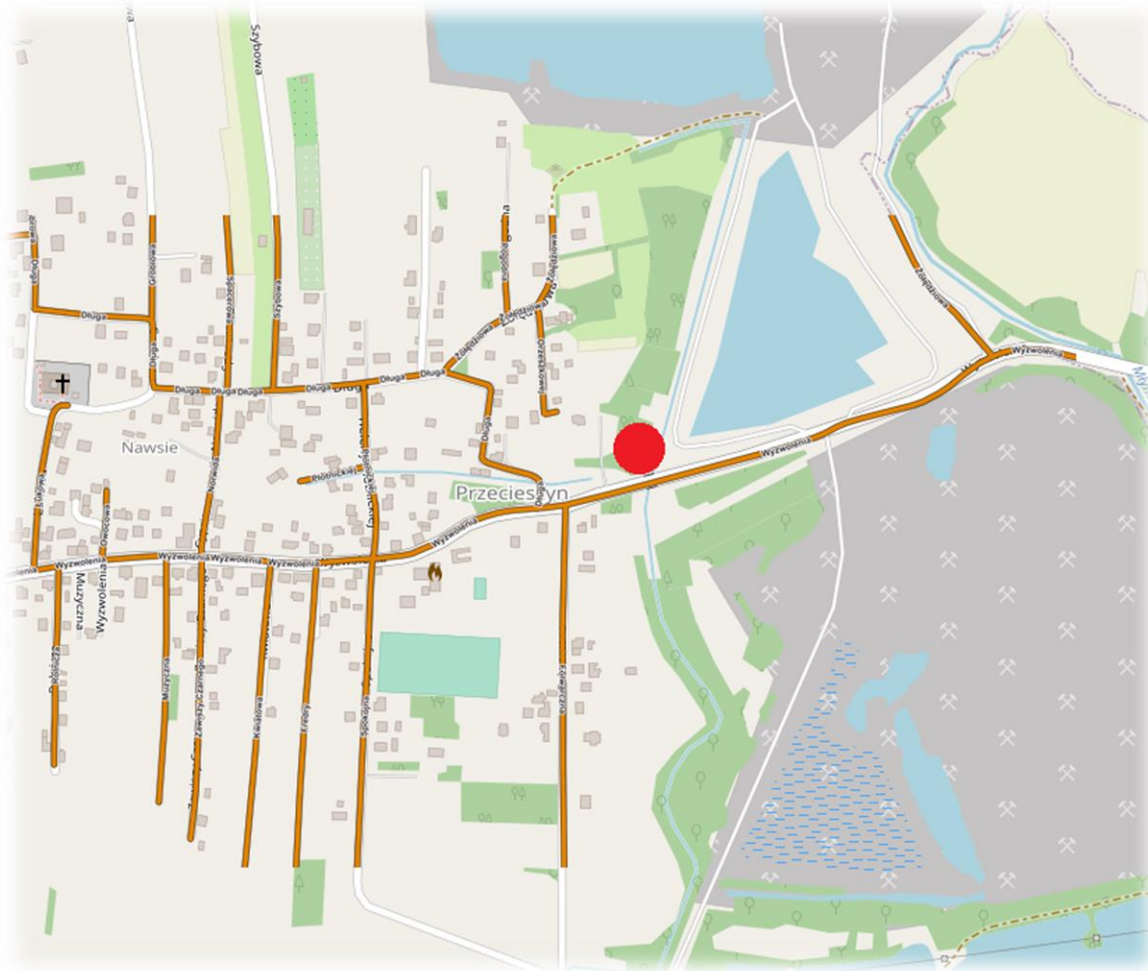


Pompownia ul. Nosala (P1)



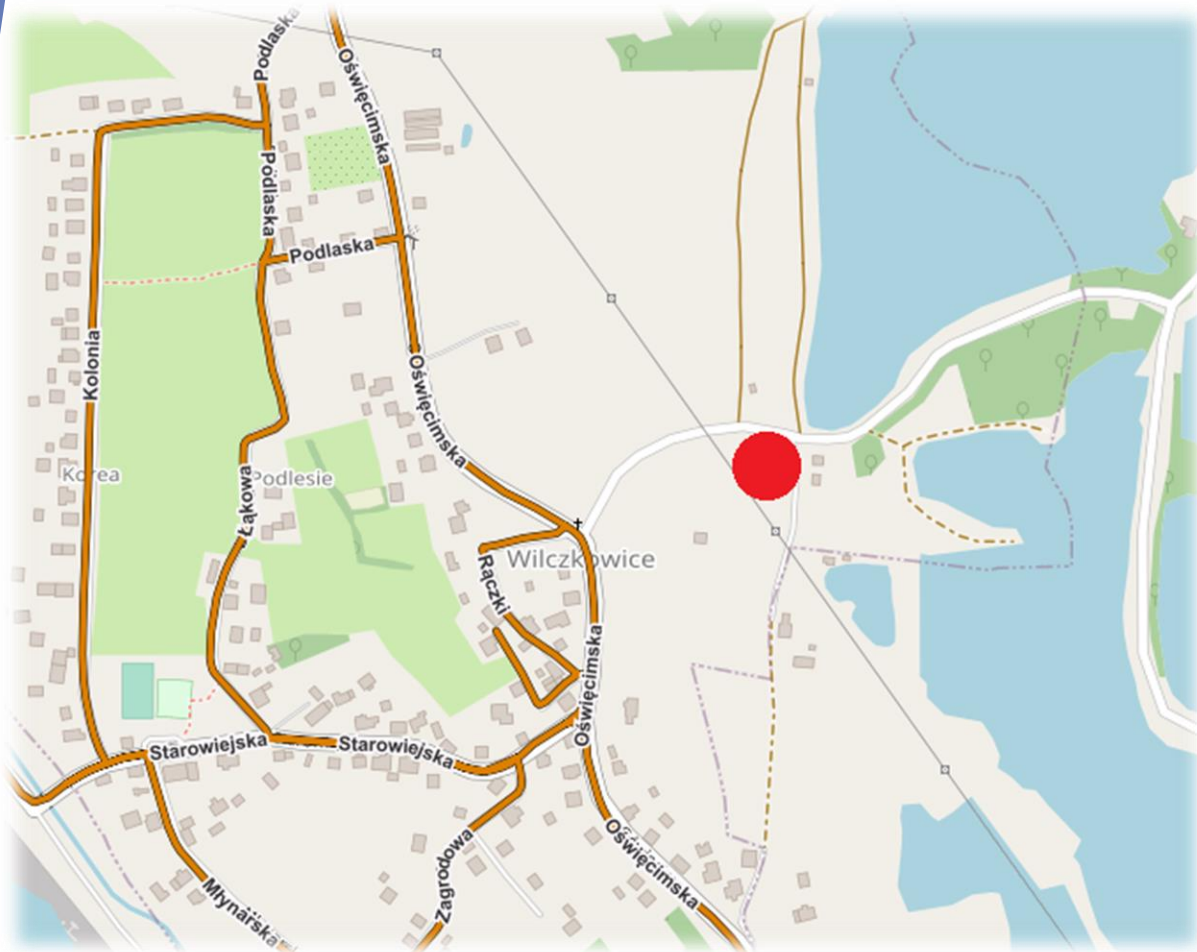
Pompownia ul. Wyzwolenia (P2)

- Bardzo często nie działają pompy elektryczne
- Mieszkańcy narzekają na hałas związany z pracą pomp spalinowych



Pompownia ul. Oświęcimska (P11)

- Wydajność książkowa: 400 m³/godz.



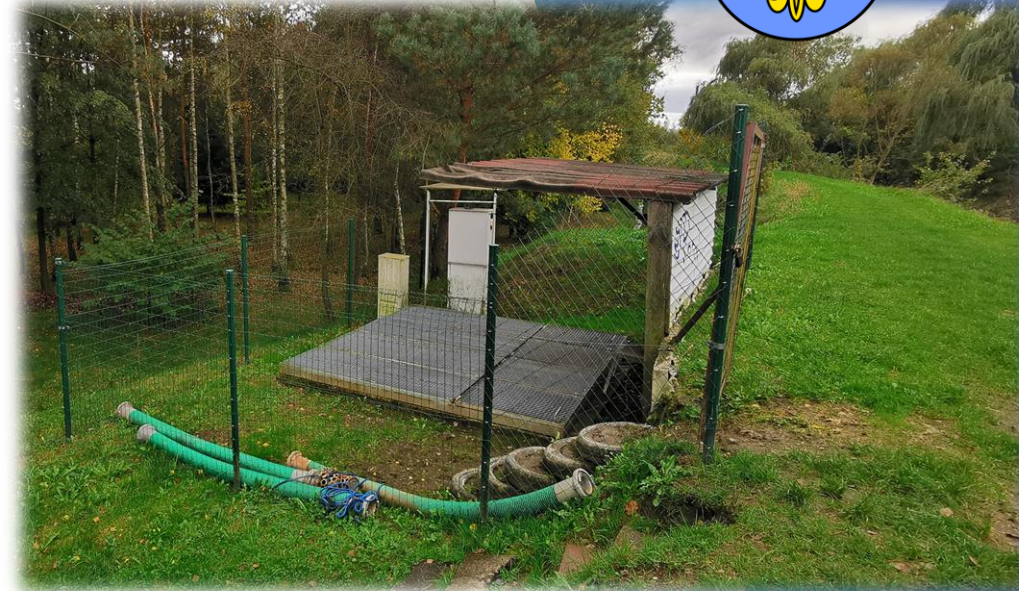
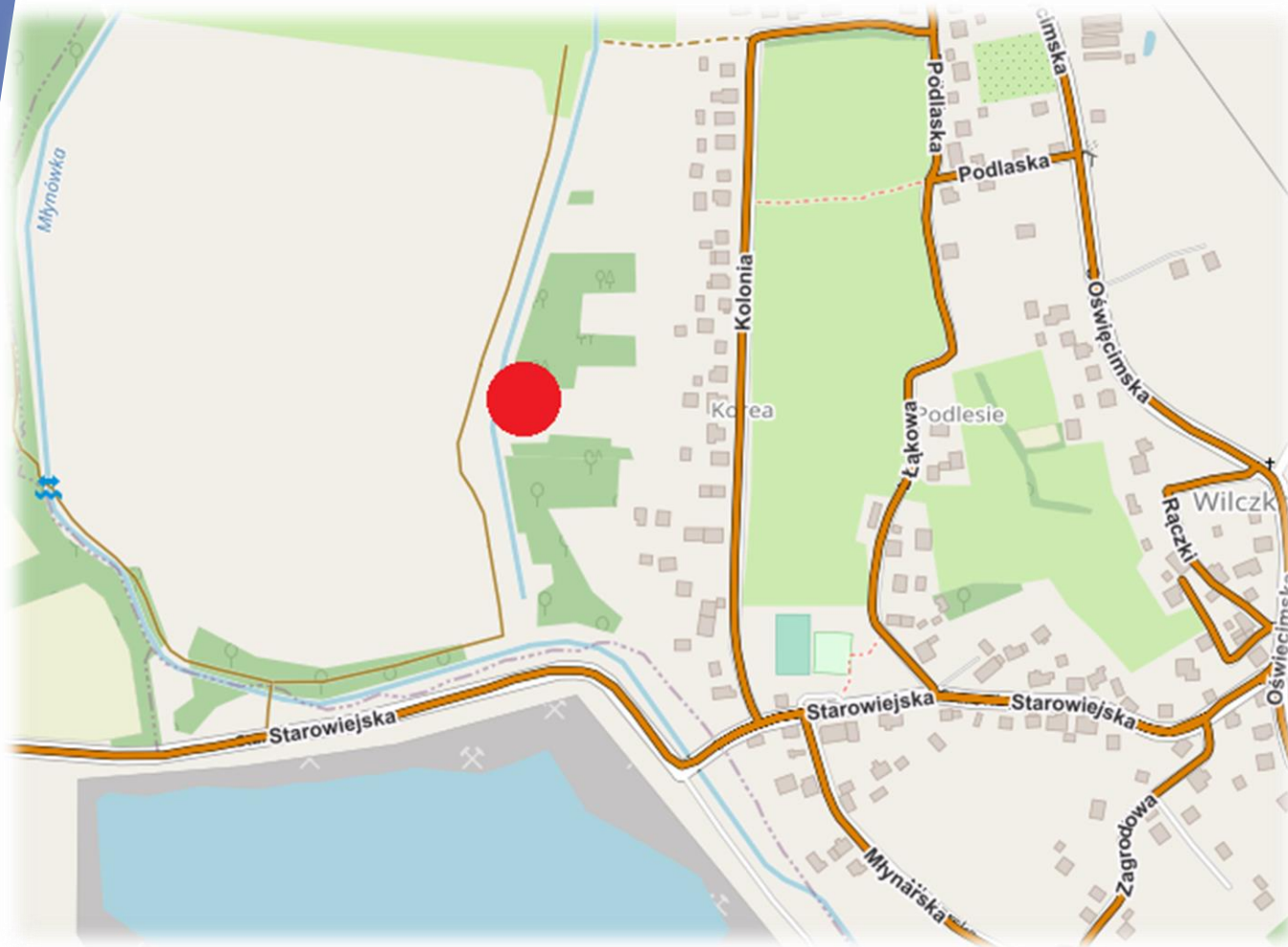
Pompownia ul. Oświęcimska (P11)

- Wydajność książkowa: 400 m³/godz.



Pompownia ul. Kolonia (P12)

- Wydajność książkowa: 246 m³/godz.
- Do dziś nie wdrożono projektu odwodnienia Wilczkowic.



Pompownia ul. Kolonia (P12)

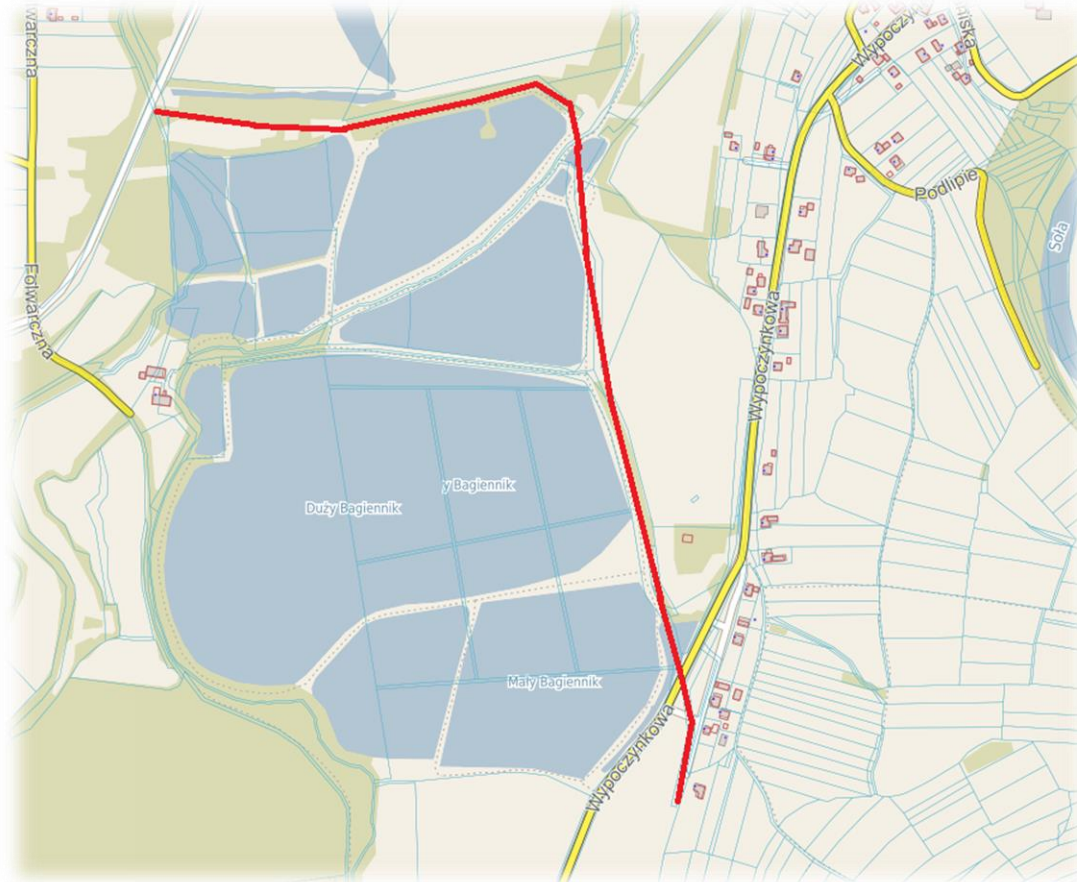
- Wydajność książkowa: 246 m³/godz.
- Do dziś nie wdrożono projektu odwodnienia Wilczkowic.



Rów F19



- Rów F19 wymaga pilnej poprawy stanu technicznego od Młynówki do Potoku Różanego
- W stanie obecnym blokowany jest sptyw ze Skidzinia. Rura odpływowa przepustu pod Młynówką jest całkowicie pod wodą.



Rów F19

- Szczególną uwagę zwracamy na doływ do przepustu pod drogą technologiczną w pobliżu Potoku Różanego.



Rów 5/9 (rejon ul. Klonowej)



- Zły stan rowu powoduje utrudnienia w odpływie wody z posesji przy ul. Klonowej



Podsumowanie



- W związku ze złym stanem technicznym infrastruktury SRK, istnieje konieczność w pierwszej kolejności doprowadzenia do książkowej wydajności pompowni.
- SRK nie dysponuje w sytuacjach kryzysowych wystarczającą ilością pomp mobilnych, które mogłyby wspomagać pompy stacjonarne, co jest niezgodne ze specyfikacją dot. post. ZP-KLC-0019/22. Założona została dyspozycyjność pomp o wydajności 4.230 m³/godz., podczas gdy z naszych szacunków wynika, że do użytku przekazane jest ok. 2.500 m³/godz. Cyt. z post. ZP-KLC-0019/22:

... Ponadto w sytuacjach, gdy z jakiegoś powodu stacjonarne pompy zainstalowane na obiekcie nie pracują (uległy awarii lub są w trakcie przeprowadzania konserwacji) konieczne jest wspomaganie pompowni pompami mobilnymi...



Podsumowanie

- Układanie worków z piaskiem

Zgodnie z ugodą czynności te leżą po stronie SRK.

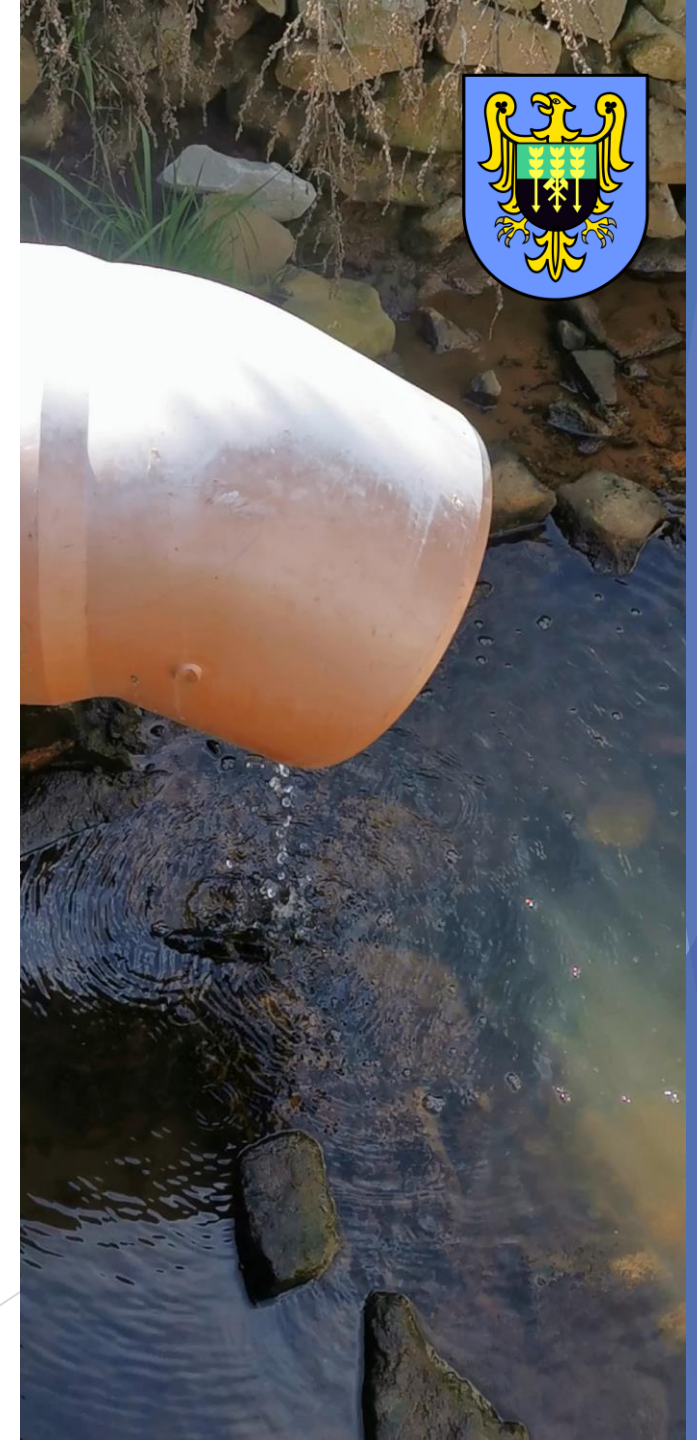
Również w postępowaniu ZP-KLC-0019/22 napisano cyt.:

... w sytuacjach nawalnych opadów i dużego napływu wód podczas prowadzenia działań mających na celu likwidację zagrożenia powodziowego może zajść konieczność ułożenia worków z piaskiem aby nie dopuścić do zalania danego obszaru / nieruchomości lub umocnienia wału cieków / stawu celem nie dopuszczenia do rozlania się nadmiaru wody. Miejscem, gdzie najczęściej zachodzi konieczność ułożenia worków z piaskiem jest ul. Polna w Brzeszczach (zabezpieczenie przed wlewaniem się wody spływającej ulicą na teren prywatnych nieruchomości) oraz obwałowanie rowu przyskarpowego pomiędzy stawami „Bagiennik” i „Podgórcze” (jest to rów, do którego wprowadzana jest woda z pompowni P4)...



Podsumowanie

- W agonalnym stanie jest rurociąg na trasie od ul. Sobieskiego w kierunku ul. Bugaj.
- Na pompowni P10 - ul. Bugaj oraz P5 - ul. Sobieskiego/Podpole zbiorniki retencyjne naszym zdaniem jest o wiele za małe. Również zbiornik przy ul. Sobieskiego jest zbyt mały.
- Niezbędne jest zwiększenie średnicy dopływu do zbiornika pompowni P4 - ul. Podgórze.
- Rów F19 wymaga pilnej poprawy stanu technicznego od Młynówki do Potoku Różanego (w stanie obecnym blokuje spływ ze Skidzinia).



Podsumowanie



- Do dziś nie wdrożono projektu odwodnienia Wilczkowic.
- W Urzędzie Gminy w Brzeszczach po przeniesieniu oddziału Spółki miały być dyżury pracowników SRK w sprawach dot. szkód górniczych. Prosimy o wyjaśnienie, dlaczego Spółka się z tego wycofała.



Podsumowanie

W ostatniej akcji powodziowej brały udział liczne jednostki:

- Państwowej Straży Pożarnej
- Ochotniczych Straży Pożarnych
- Wojsk Obrony Terytorialnej.

