

INWESTOR

NAZWA ZADANIA



Opracowanie wielowariantowej koncepcji obwodnicy Brzeszcz wraz z pozyskaniem decyzji o środowiskowych uwarunkowaniach

SPOTKANIE INFORMACYJNE

UMOWA 105/2018/zdw Z DNIA 23.07.2018

BRZESZCZE, 2022.05.26

ZAPROSZENIE

[/ Aktualności / 2022 / maj / Obwodnica Brzeszcz - spotkanie informacyjne](#)

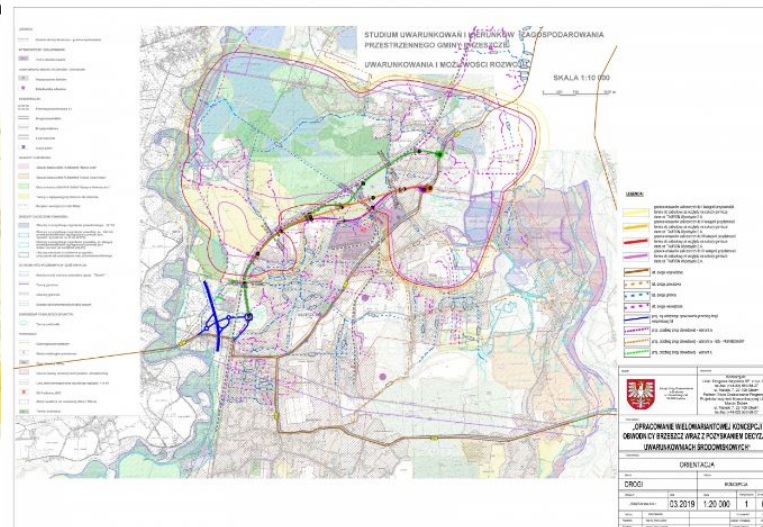
Obwodnica Brzeszcz - spotkanie informacyjne

26 maja br. (czwartek) o godz. 10:00 w sali sesyjnej Urzędu Gminy (ul. Kościelna 4) odbędzie się spotkanie informacyjne w temacie budowy obwodnicy Brzeszcz. W spotkaniu uczestniczyć będą przedstawiciele realizującego inwestycję [Zarządu Dróg Wojewódzkich w Krakowie](#), którzy przedstawią informacje dotyczące wielowariantowej koncepcji budowy obwodnicy.



Zadanie "Obwodnica Brzeszcz" jest realizowane przez Zarząd Dróg Wojewódzkich w Krakowie. Inwestycja otrzymała wsparcie z Rządowego Funduszu Rozwoju Dróg w ramach programu budowy 100 obwodnic na lata 2020-2030 - [KLIKNIJ](#).

Szacunkowa długość planowanej obwodnicy to ok. 3,9 km. Obwodnica wyprowadzi ruch samochodowy od węzła drogi S1 w kierunku Oświęcimia, prowadząc wzdłuż linii kolejowej, włączając się do istniejącej DW 933 na wysokości tzw. "Wilczych Dołów", pomiędzy ul. Klonową i ul. Partyzantów.



🏠 / Aktualności / 2021 / grudzień / Rządowe dofinansowanie do budowy obwodnic. Gmina Brzeszcze na liście planowanych inwestycji



Rządowe dofinansowanie do budowy obwodnic. Gmina Brzeszcze na liście planowanych inwestycji

W kwietniu 2021 r. Rada Ministrów przyjęła uchwałę w sprawie ustanowienia programu budowy 100 obwodnic na lata 2020-2030. Zadania finansowane będą w ramach Rządowego Funduszu Rozwoju Dróg (RFRD). Zgodnie z ogłoszoną wczoraj, tj. 22 grudnia, przez Premiera Mateusza Morawieckiego listą zadań wybranych do wsparcia finansowego w latach 2022-2027 powstanie 51 obwodnic. Wsparcie otrzyma także realizowana przez [Zarząd Dróg Wojewódzkich w Krakowie](#) obwodnica Brzeszcz.



Rada Ministrów 13 kwietnia 2021 r. przyjęła uchwałę w sprawie ustanowienia programu budowy 100 obwodnic na lata 2020-2030. W ramach programu obwodnicowego w całej Polsce powstanie ok. 820 km nowych zadań. Na realizację tego zadania rząd przeznaczy łącznie 28 mld zł. Obwodnice już powstają – w realizacji znajduje się 14 zadań o długości 109,6 km.

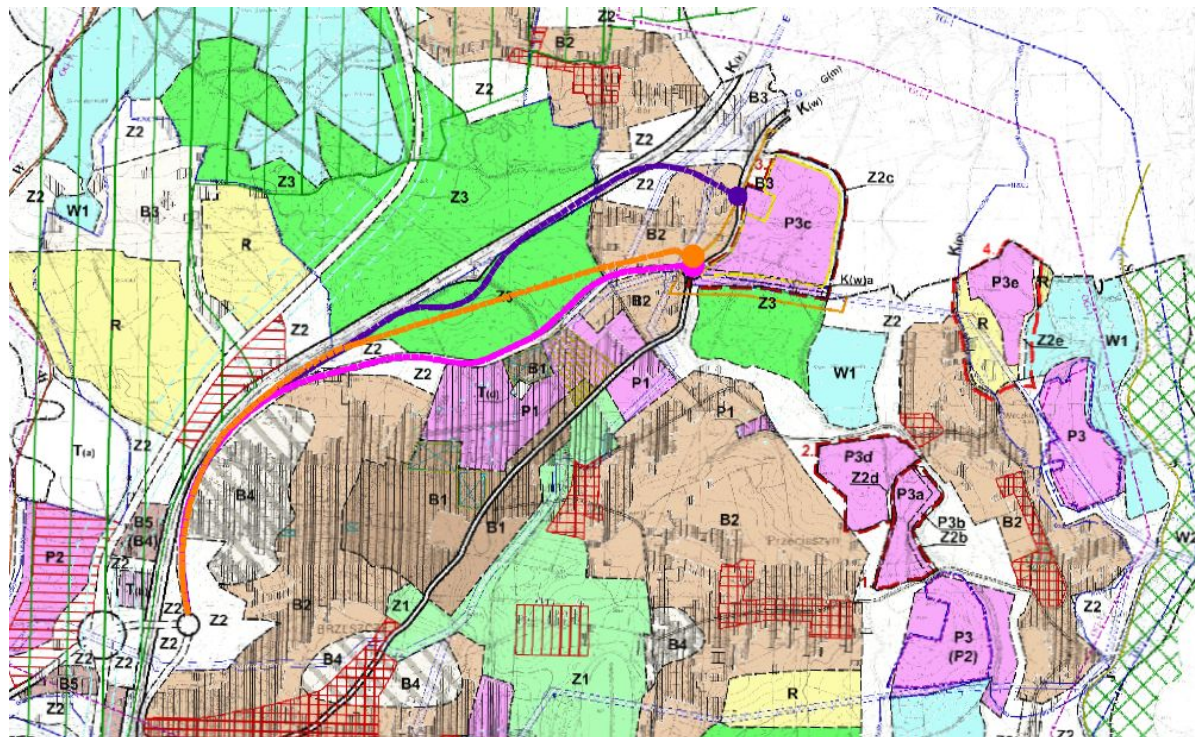
W ramach Rządowego Funduszu Rozwoju Dróg (RFRD) zostanie dofinansowanych 51 obwodnic. Przyznane dofinansowanie, dla wszystkich zadań obwodnicowych, wyniesie ponad 4,5 mld zł. W samym nadchodzącym 2022 r. dopłaty będą sięgać blisko 200 mln zł. Maksymalny poziom dofinansowania, jednego zadania obwodnicowego, może wynieść 80%.

Obwodnice na drogach wojewódzkich pozwalają odseparować tranzyt od ruchu lokalnego. Poprawiają bezpieczeństwo, minimalizują korki, zmniejszą natężenie ruchu w godzinach szczytu oraz niwelują hałas związany z komunikacją.



RYS HISTORYCZNY

WARIANTY NA TLE STUDIUM - archiwalnego



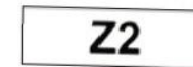
B2
 OBSZAR ZABUDOWY
 MIESZKANIOWEJ
 JEDNORODZINNEJ



B3
 OBSZAR ZABUDOWY
 MIESZKANIOWEJ
 JEDNORODZINNEJ
 ROZLUŻNIONEJ



Z3
 OBSZAR OCHRONY - TERENY
 LEŚNE (WYŁĄCZONE Z
 ZABUDOWY)



Z2
 TERENY ZIELENI -
 (WYŁĄCZONE Z ZABUDOWY)



B4
 STREFA OSADNICZA -
 OGRANICZENIE ZABUDOWY
 ZE WZGLĘDU NA IV AKT.
 SZKÓD GÓRNICZYCH



USŁUGI W PRZESTRZENI
 PUBLICZNEJ



USŁUGI OGÓLNOMIEJSKIE Z
 DUŻYM UDZIAŁEM ZIELENI

STUDIUM

<https://brzeszcze.pl/studium-uwarunkowan-i-kierunkow-zagospodarowania-przestrzennego-gminy-brzeszcze.6047>






 / Miejscowe Plany Zagospodarowania Przestrzennego / Studium uwarunkowań i kierunków zagospodarowania przestrzennego Gminy Brzeszcze



Studium uwarunkowań i kierunków zagospodarowania przestrzennego Gminy Brzeszcze

Studium uwarunkowań i kierunków zagospodarowania przestrzennego Gminy Brzeszcze - uchwała nr VIII/83/2019 Rady Miejskiej w Brzeszczach z dnia 26 czerwca 2019 roku [KLIKNIJ](#)

Pliki do pobrania

-  CZĘŚĆ I – UWARUNKOWANIA I MOŻLIWOŚCI ROZWOJU.pdf
-  CZĘŚĆ II – KIERUNKI ZAGOSPODAROWANIA PRZESTRZENNEGO.pdf
-  MAPA - UWARUNKOWANIA I NOŻLIWOŚCI ROZWOJU.pdf
-  MAPA - KIERUNKI ZAGOSPODAROWANIA PRZESTRZENNEGO.pdf
-  ROZSTRZYGNIECIE O SPOSOBIE ROZPATRZENIA UWAG.pdf

STUDIUM - UCHWAŁA

Urząd Gminy w Brzeszczach

Baza Aktów Własnych



Obowiązujący

**UCHWAŁA NR VIII/83/2019
RADY MIEJSKIEJ W BRZESZCZACH**

z dnia 26 czerwca 2019 r.

w sprawie zmiany studium uwarunkowań i kierunków zagospodarowania przestrzennego Gminy Brzeszcze

Na podstawie art. 18 ust. 2 pkt 5 ustawy z dnia 8 marca 1990 r. o samorządzie gminnym (t. j. Dz. U. 2019 poz. 506) oraz art. 12 ust. 1 w związku z art. 27 ustawy z dnia 27 marca 2003 r. o planowaniu i zagospodarowaniu przestrzennym (t. j. Dz. U. 2018 poz. 1945 z późniejszymi zmianami) oraz na podstawie Uchwały Nr XVII/128/2015 Rady Miejskiej w Brzeszczach z dnia 26 listopada 2015 r. w sprawie przystąpienia do sporządzenia zmiany studium uwarunkowań i kierunków zagospodarowania przestrzennego Gminy Brzeszcze – **Rada Miejska w Brzeszczach uchwała:**

§ 1. 1. Zmianę „Studium uwarunkowań i kierunków zagospodarowania przestrzennego Gminy Brzeszcze”, przyjętego Uchwałą Nr XXXVI/276/2017 Rady Miejskiej w Brzeszczach z dnia 23 lutego 2017 r., zwaną dalej zmianą Studium.

2. Granice obszaru zmiany Studium określono na załącznikach do niniejszej Uchwały, o których mowa w ust. 3 pkt 3.

3. Integralnymi częściami uchwały są:

- 1) Część tekstowa zmiany „Studium uwarunkowań i kierunków zagospodarowania przestrzennego Gminy Brzeszcze”: Uwarunkowania i możliwości rozwoju, stanowiąca Załącznik Nr 1 do Uchwały;
- 2) Część tekstowa zmiany „Studium uwarunkowań i kierunków zagospodarowania przestrzennego Gminy Brzeszcze”: Kierunki zagospodarowania przestrzennego, stanowiąca Załącznik Nr 2 do Uchwały;
- 3) Część graficzna zmiany „Studium uwarunkowań i kierunków zagospodarowania przestrzennego Gminy Brzeszcze”, na którą składają się:
 - a) Załącznik Nr 3 – Uwarunkowania i możliwości rozwoju;
 - b) Załącznik Nr 4 - Kierunki zagospodarowania przestrzennego;
- 4) Załącznik Nr 5: Rozstrzygnięcie o sposobie rozpatrzenia uwag do projektu zmiany Studium.

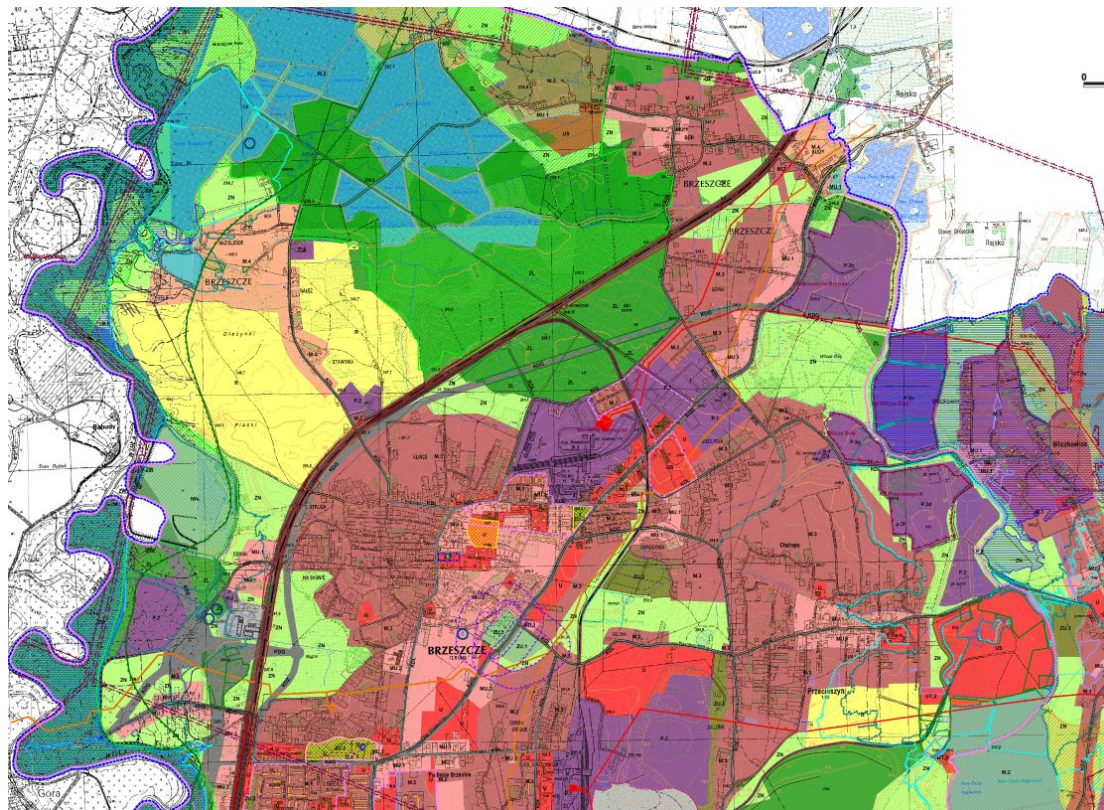
§ 2. Wykonanie uchwały powierza się Burmistrzowi Brzeszcz.

§ 3. Uchwała wchodzi w życie z dniem podjęcia.

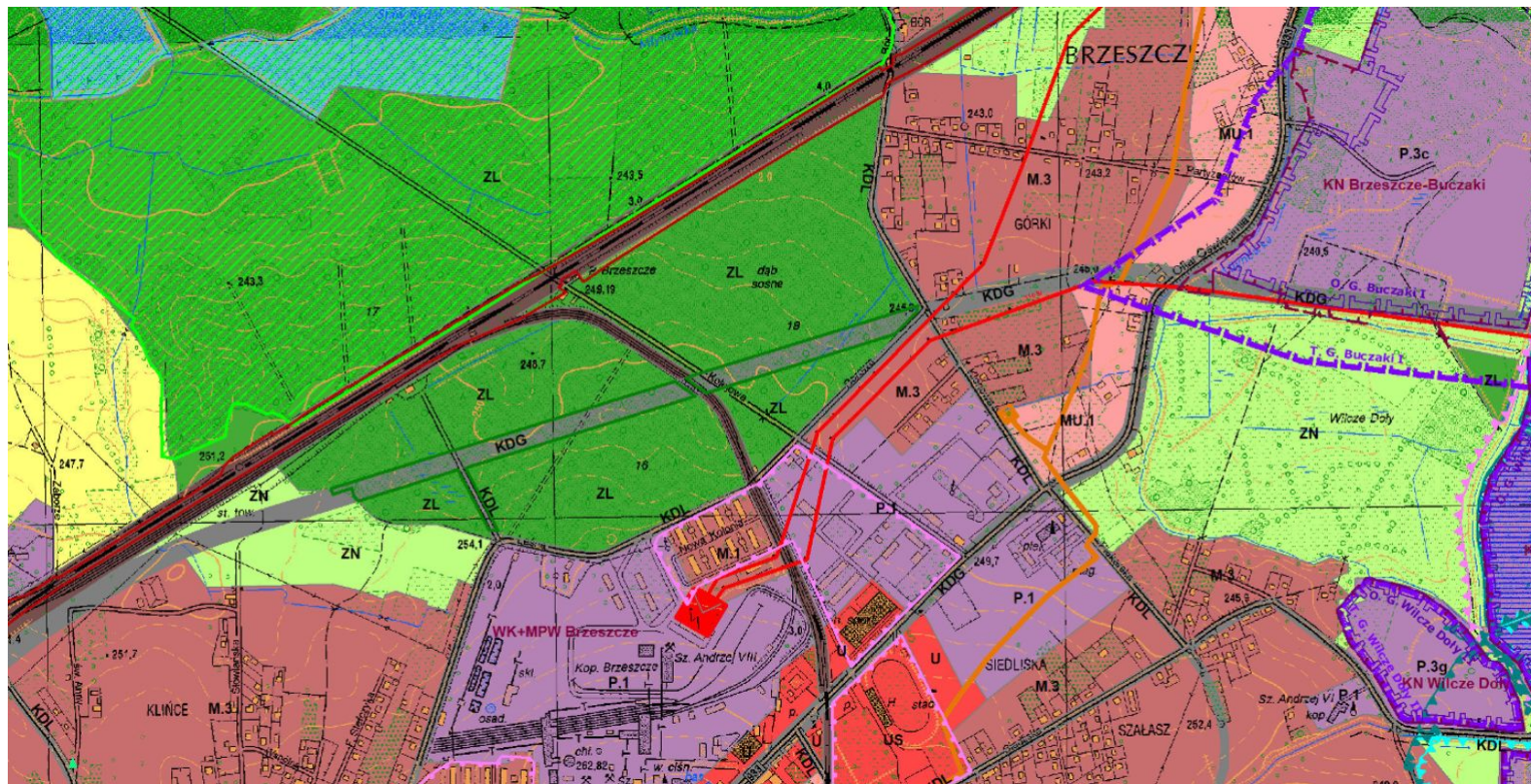
Przewodniczący Rady Miejskiej w
Brzeszczach

Zbigniew Kolasa

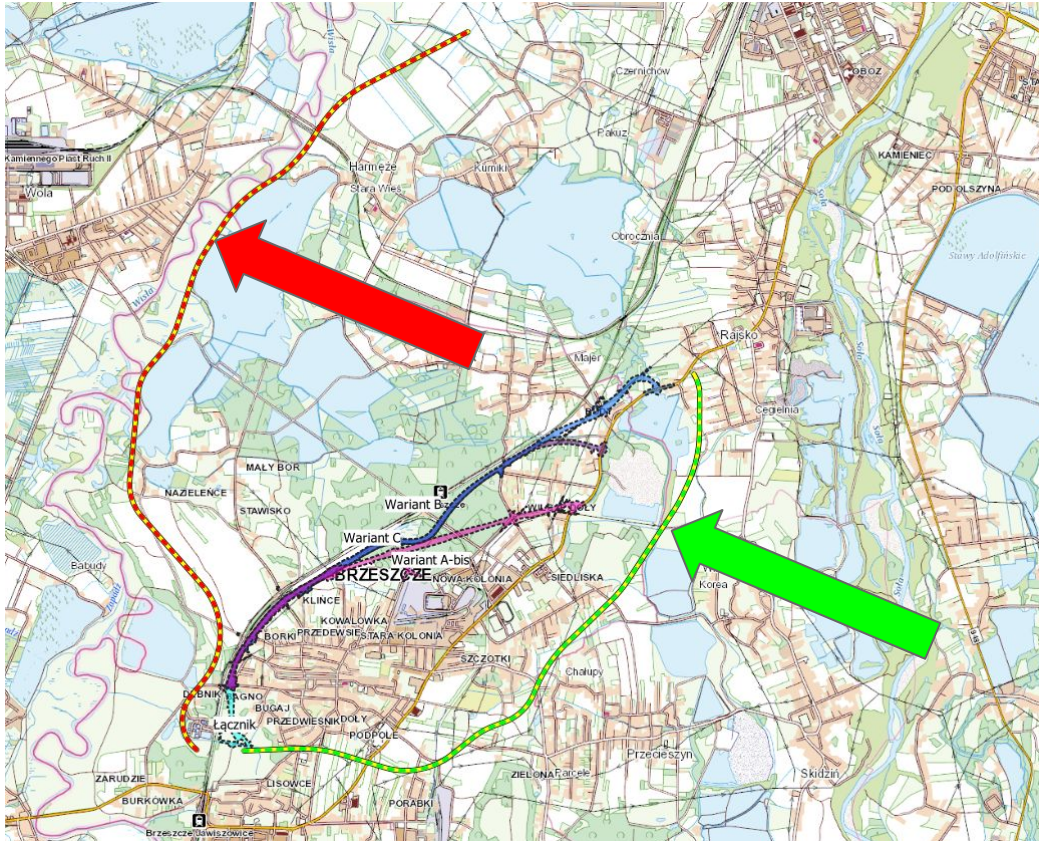
STUDIUM - przebieg obwodnicy



STUDIUM - przebieg obwodnicy



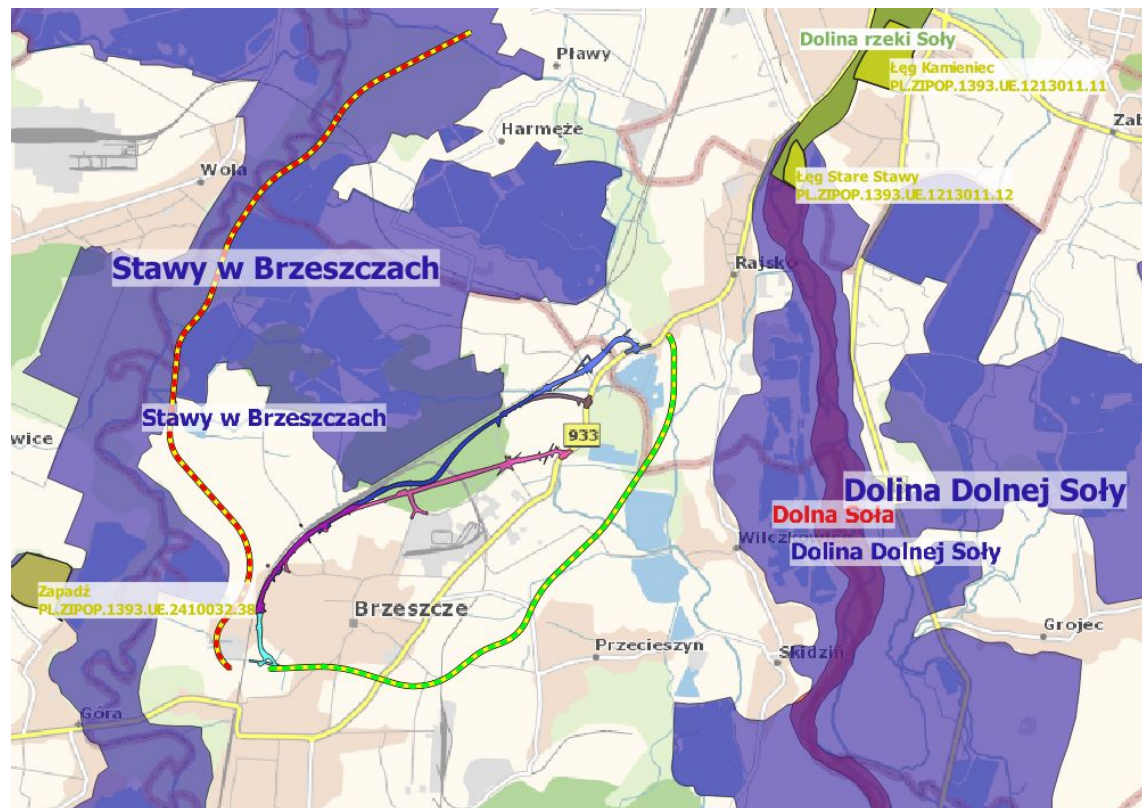
Wczesne etapy wariantowania Obwodnicy



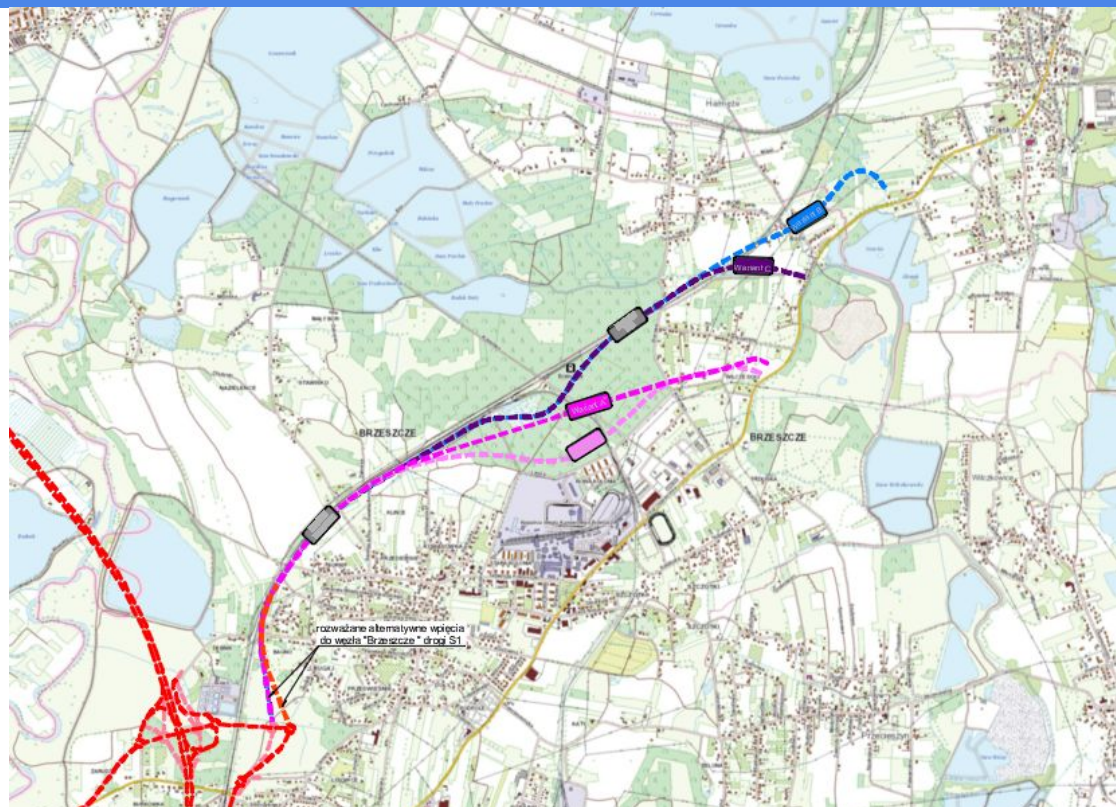
Warianty zielony i czerwony zostały odrzucone na wczesnym etapie wariantowania z uwagi na koszty niewspółmierne do korzyści. Główne kryteria przemawiające na ich niekorzyść to:

- kolizje z obszarami cennymi przyrodniczo,
- bardzo złe warunki podłoża gruntowego,
- kolizje z zabudową,
- konieczność realizacji dużych obiektów inżynierskich.

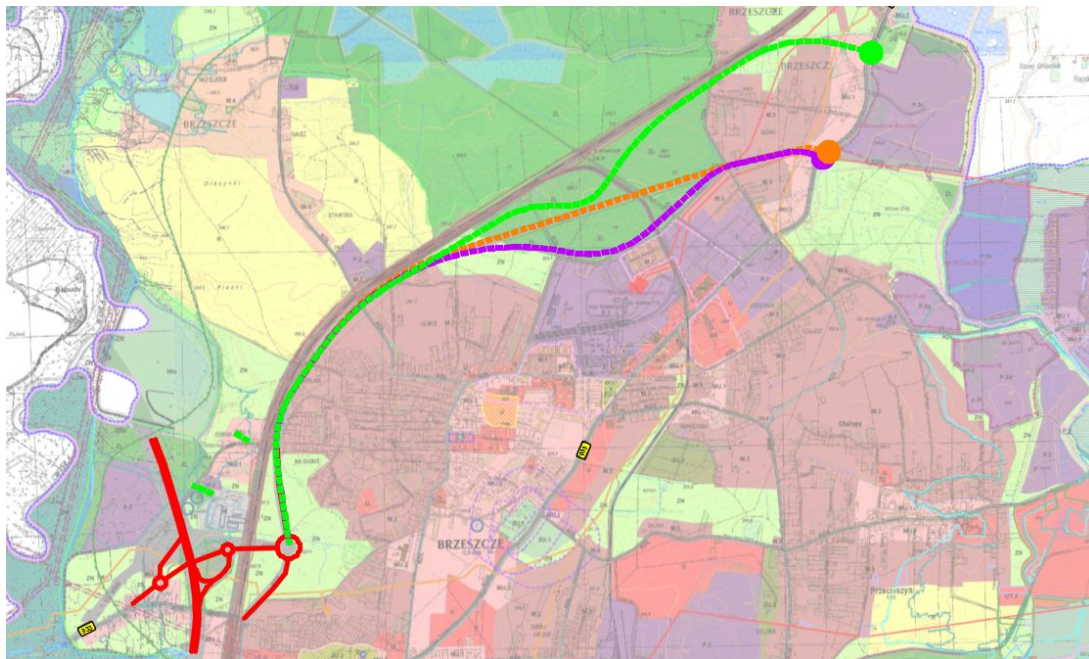
Wczesne etapy wariantowania Obwodnicy



Obwodnica na tle planowanej drogi ekspresowej S-1







WARIANTY NA TLE STUDIUM



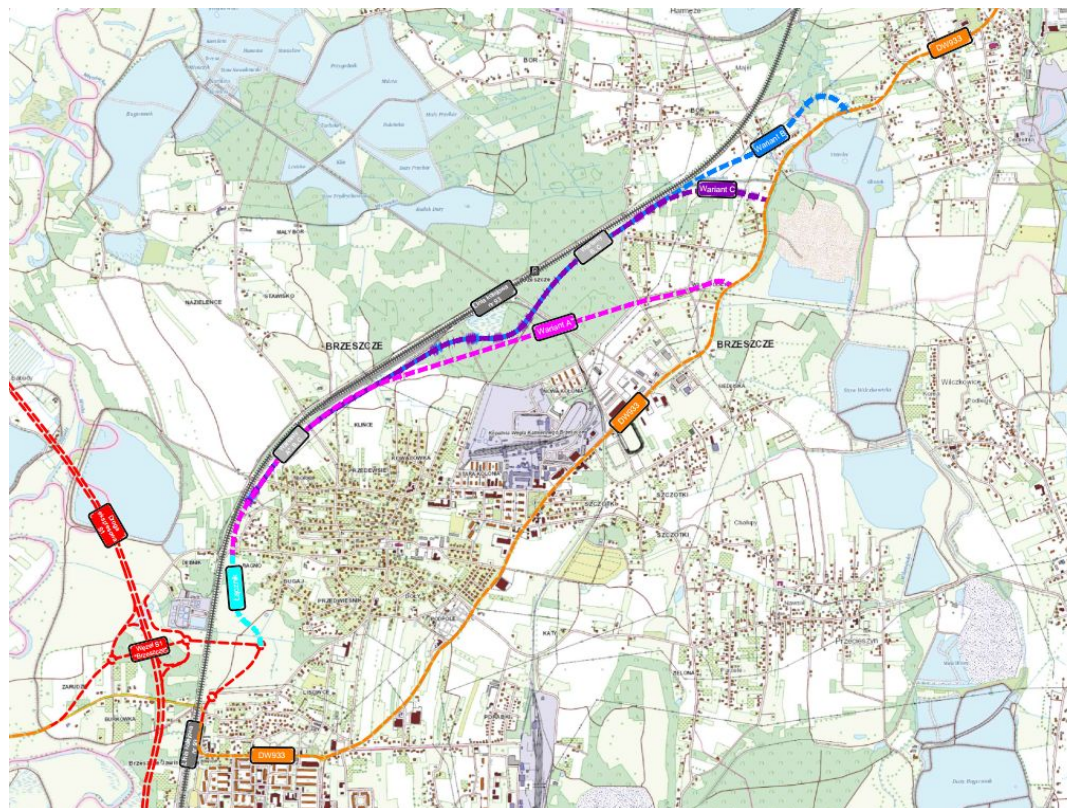
| Pozycja | Wariant A | Wariant A - bis | Wariant C | Etapowy odcinek |
|--------------------------------|-----------|-----------------|-----------|-----------------|
| od km | 0+000 | 0+000 | 0+000 | 0+000 |
| do km | 3+882 | 3+853 | 4+335 | 0+525 |
| Długość drogi wojewódzkiej [m] | 3 882 | 3 854 | 4 335 | 525 |

Tabela 1 Zestawienie projektowanych wariantów.

LEGENDA:

-  proj. wg odrębnego opracowania przebieg drogi ekspresowej S1
-  proj. przebieg drogi obwodowej - Wariant A
-  proj. przebieg drogi obwodowej - Wariant Abis
-  proj. przebieg drogi obwodowej - Wariant C

WARIANTY PRZEWDZIANE DO PROCEDOWANIA W POSTĘPOWANIU ŚRODOWISKOWYM



POSTĘPOWANIE ŚRODOWISKOWE

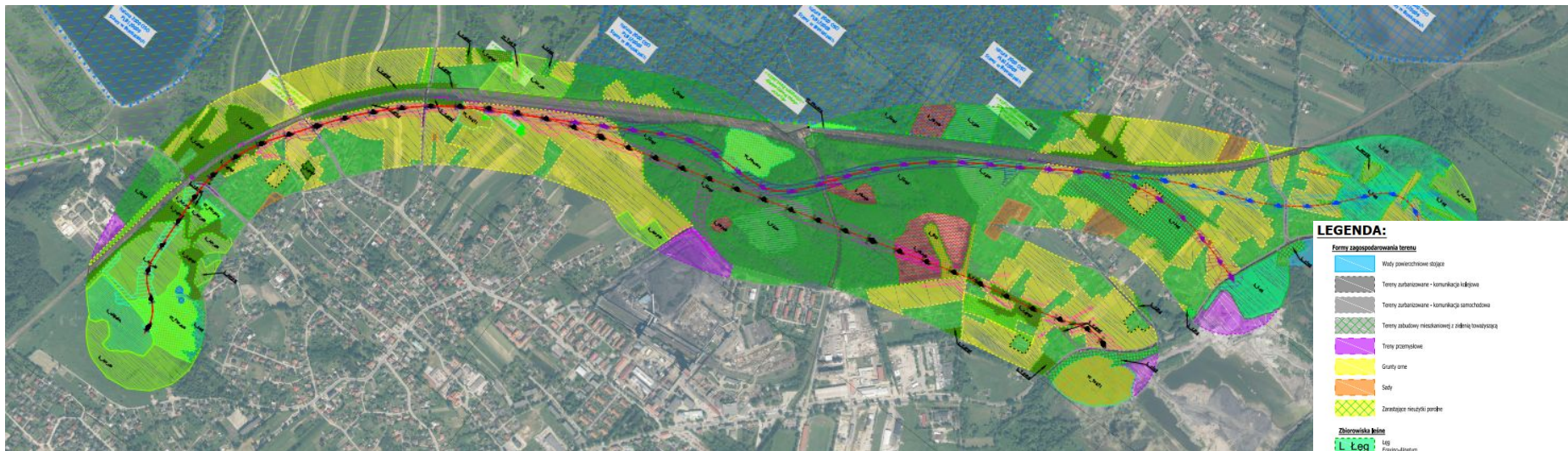
ZARYS TERMINOWY POSTĘPOWANIA ŚRODOWISKOWEGO

- 1) Wniosek z dnia 20.09.2019 r. znak: 2019/09/18/11/B/744/PB wpłynął do RDOŚ Kraków w dniu 23.09.2019 r.;
- 2) Uzupelnienie braków formalnych przy piśmie znak: 2019/10/18/11/B/803/PB z dnia 11.10.2019 r. (na wezwanie RDOŚ Kraków przy piśmie znak: OO.420.1.9.2019.JP z dnia 04.10.2019 r.)
- 3) Złożenie wyjaśnień przy piśmie znak: 2019/12/18/11/B/1003/PB z dnia 03.01.2020 r. (data wpływu 08.01.2020 r.) (na wezwanie RDOŚ Kraków przy piśmie znak: OO.420.1.9.2019.JP z dnia 13.12.2019 r. w związku z uwagami Regionalnego Zarządu Gospodarki Wodnej w Gliwicach Państwowego Gospodarstwa Wodnego Wody Polskie przy piśmie znak: GL.RZŚ.435.54.1.2019.KK z dnia 02.12.2019 r.
- 4) Postanowienie Dyrektora Regionalnego Zarządu Gospodarki Wodnej w Gliwicach Państwowego Gospodarstwa Wodnego Wody Polskie o nałożeniu obowiązku przeprowadzenia oceny oddziaływania na środowisko (znak GL.RZŚ.435.54.1.2019.KK z dnia 23.01.2020 r.).
- 5) Postanowienie RDOŚ Kraków o nałożeniu obowiązku przeprowadzenia oceny oddziaływania na środowisko (znak OO.420.1.9.2019.JP z dnia 05.02.2020 r.).
- 6) Przedłożenie Raportu OOS do procedowania przy piśmie znak 2021/06/18/11/B/507/PB z dnia 04.06.2021 r.
- 7) Złożenie uzupełnienia do Raportu OOS przy piśmie znak 2021/09/18/11/B/801/PB z dnia 01.09.2021 r. (data wpływu 02.09.2021 r.) w związku z wezwaniem do uzupełnień przez RDOŚ (pismo znak OO.420.1.9.2019.JP/AM z dnia 27.07.2021 r.),

ZARYS TERMINOWY POSTĘPOWANIA ŚRODOWISKOWEGO

- 8) Złożenie uzupełnienia do Raportu OOŚ przy piśmie znak 2021/09/18/11/B/864/PB z dnia 24.09.2021 r. (data wpływu 29.09.2021 r.),
- 9) Złożenie uzupełnienia do Raportu OOŚ przy piśmie znak 2021/10/18/11/B/909/PB z dnia 15.10.2021 r. (data wpływu 19.10.2021 r.),
- 10) Wszczęcie procedury udziału społeczeństwa obwieszczeniem z dnia 28.10.2021 r.
- 11) Złożenie wyjaśnień do dokumentacji Raportu OOŚ przy piśmie znak 2022/02/18/B/91/PB z dnia 11.02.2022 r. (data wpływu 15.02.2022 r.) w związku z wezwaniem RODŚ Kraków przy piśmie znak OO.420.1.9.2019.JP/AM z dnia 30.12.2021 r. (po wydaniu wezwania do uzupełnień dokumentacji przez Dyrektora Zarządu Zlewni w Katowicach Państwowego Gospodarstwa Wodnego Wody Polskie pismo znak GL.ZZŚ.2.4360.2.2021.KR RKW-2021-20271 z dnia 16.12.2021 r.),
- 12) Uzgodnienie warunków realizacji przedsięwzięcia przez Dyrektora Zarządu Zlewni w Katowicach Państwowego Gospodarstwa Wodnego Wody Polskie pismem znak GL.ZZŚ.2.4360.2.2021.KR RKW-2022-5177 z dnia 21.03.2022 r.
- 13) Wydanie pozytywnej opinii do dokumentacji przez Państwowego Powiatowego Inspektora Sanitarnego w Oświęcimiu przy piśmie znak ONNZ.90831.12.2022 L.Dz.1927 z dnia 11.03.2022 r.
- 14) Wydanie decyzji o środowiskowych uwarunkowaniach przez RDOŚ Kraków znak OO.420.1.9.2019.JP.AM z dnia 25.05.2022 r.

INWENTARYZACJA PRZYRODNICZA - FLORA



LEGENDA:

Formy zagospodarowania terenu

- Wody powierzchniowe stojące
- Tereny urbanizowane - komunikacja indywidualna
- Tereny urbanizowane - komunikacja samochodowa
- Tereny zabudowy mieszkaniowej z zielenią towarzyszącą
- Tereny przemysłowe
- Grunty orne
- Sady
- Zarządzone rezerwy przyrody

Zbiorniki biologiczne

- L_Leg Legi
- L_Grad Grądziska
- L_BM Białe młyny
- L_z leg. z leg. z charakterem legowym
- L_z grad z grad. z charakterem grabowym
- L_z syp. z syp. z charakterem sypowym
- L_obr. p. obr. p. zbiorniki porębowe

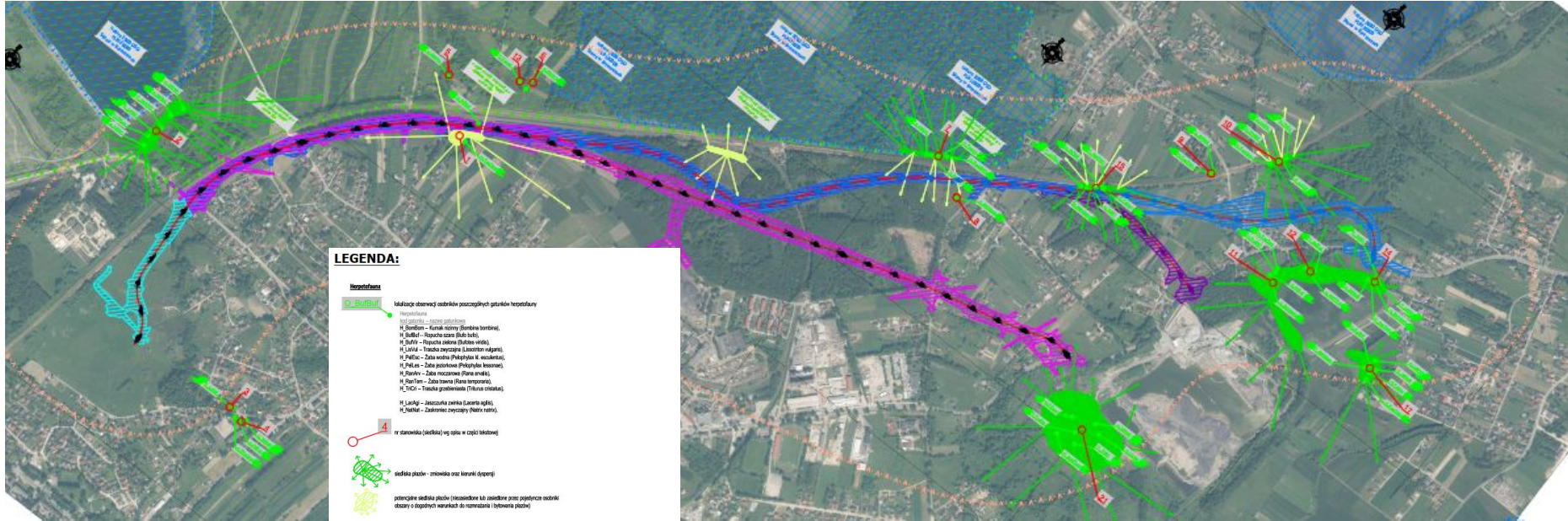
Zbiorniki zielone

- Z_Arr. elia Zbiorniki zielone ze zw. antenoflorą eliatową
- Z_węgod. Zbiorniki zielone z kw. wierzby i pokrzewy wierzby i pokrzewy

Zbiorniki terenów podmokłych i wód

- W_Phr. aus. Suwny trzcinowe Phragmites australis
- W-Ta&Ti Zbiorniki stwarzane ze mniszki i tykanki argusowej i tykanki latkowej

INWENTARYZACJA PRZYRODNICZA - FAUNA



LEGENDA:

Hierofauna
 Miałności obszarów osiedli poszczególnych gatunków hierofauna

O. Biurokr
 Hierofauna
 H_Sprężona – Kania wędrowna (Sturnella hortensis),
 H_Buświat – Różyczka szara (Bubo bubo),
 H_Duświat – Różyczka szara (Bubo bubo),
 H_Luski – Trzcina szczypta (Luzonotus adspersus),
 H_Młotki – Złoty wron (Plegadis falcinellus),
 H_Palasz – Żółty wron (Plegadis falcinellus),
 H_Karłow – Żółty wron (Plegadis falcinellus),
 H_Końskie – Żółty wron (Plegadis falcinellus),
 H_Koci – Trzcina szczypta (Luzonotus adspersus),
 H_Luski – Żółty wron (Plegadis falcinellus),
 H_Młotki – Żółty wron (Plegadis falcinellus),
 H_Palasz – Żółty wron (Plegadis falcinellus),
 H_Karłow – Żółty wron (Plegadis falcinellus),
 H_Końskie – Żółty wron (Plegadis falcinellus)

Trz. stanowiska (zobacz) wg opisu w części tekstowej

Redne placki – strefiska oraz keratki dyspersji

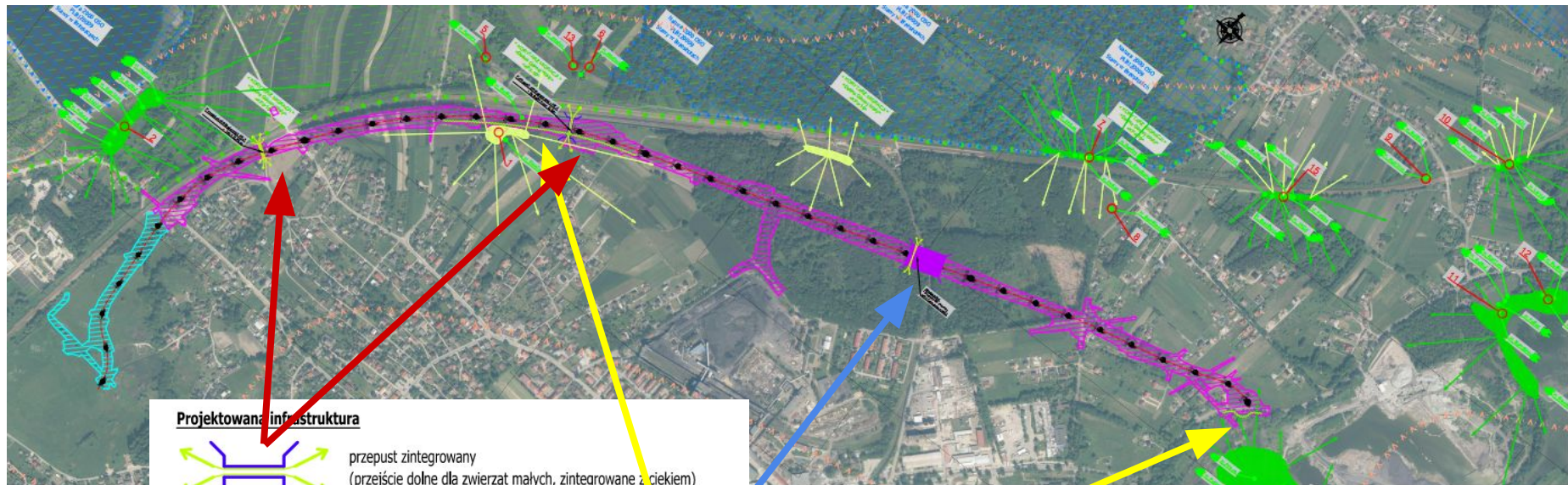
Żółte placki – potencjalne siedliska pław (niezamieszkałe lub zamieszkałe przez pojedyncze osobniki) obszary o dogodnych warunkach do rozmnożenia (bieloneka pław)

... obszar badań faunistycznych

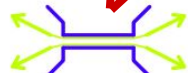
Barwny projektowany
 Projekt projektowanej drogi w wariantcie A-16 (preferowany)
 Projekt projektowanej drogi w wariantcie B (alternatywny)
 Projekt projektowanej drogi w wariantcie C (alternatywny)
 Projekt projektowanej drogi w wariantcie D (alternatywny)

Formy ochrony przyrody
 Obszar Natura 2000 - obszar specjalnej ochrony ptaków
 Międzykanałowa korytarz migracji

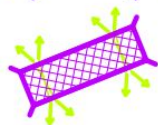
URZĄDZENIA OCHRONNE - WARIANT A-bis



Projektowana infrastruktura



przełaz zintegrowany
(przejście dolne dla zwierząt małych, zintegrowane z ciekami)

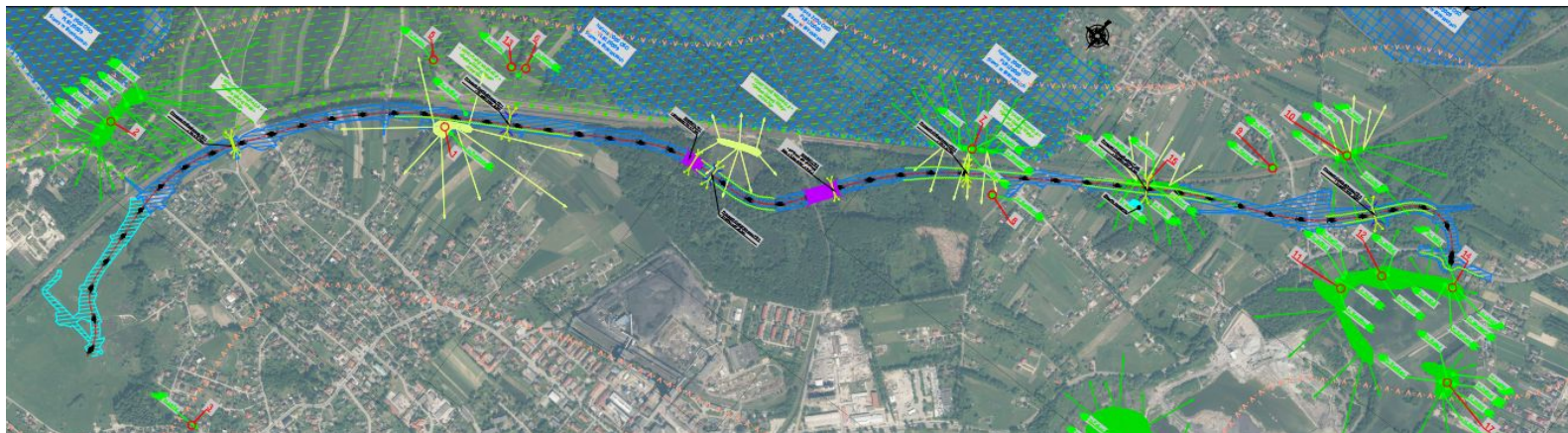


proj. most / wiadukt / estakada o parametrach pozwalających
na migrację zwierząt

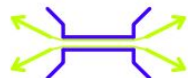


lokalizacja tymczasowych i stałych plotków herpetologicznych

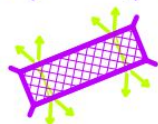
URZĄDZENIA OCHRONNE - WARIANT B



Projektowana infrastruktura



przełaz zintegrowany
(przejście dolne dla zwierząt małych, zintegrowane z ciekim)

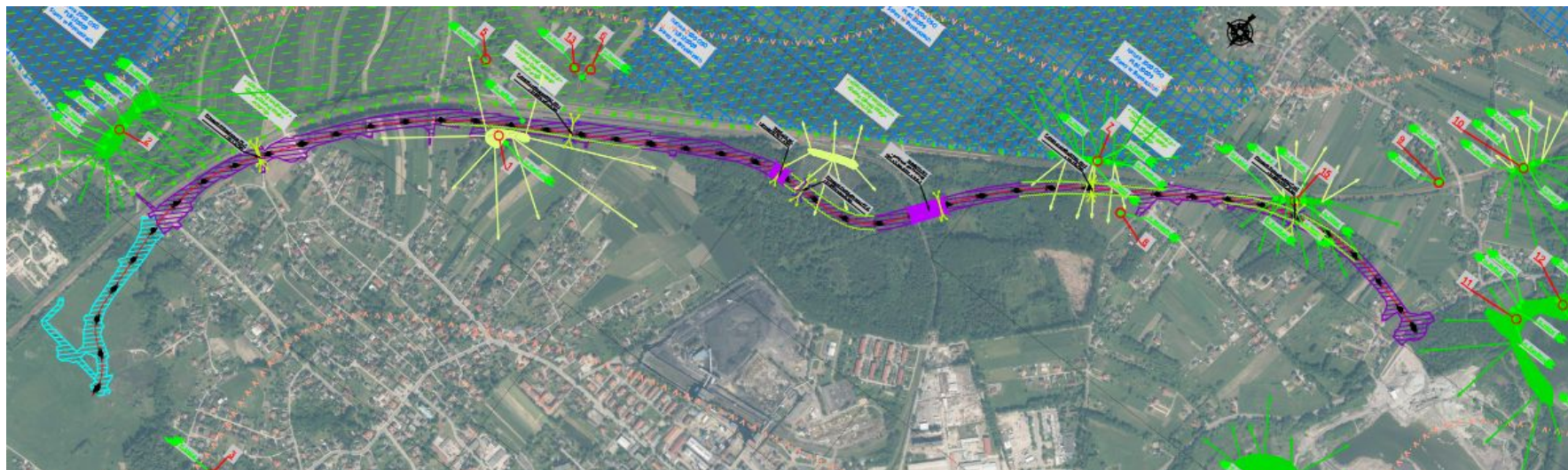


proj. most / wiadukt / estakada o parametrach pozwalających
na migrację zwierząt

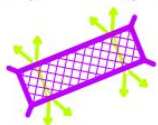


lokalizacja tymczasowych i stałych plotków herpetologicznych

URZĄDZENIA OCHRONNE - WARIANT C



przejazd zintegrowany
(przejście dolne dla zwierząt małych, zintegrowane z ciekami)

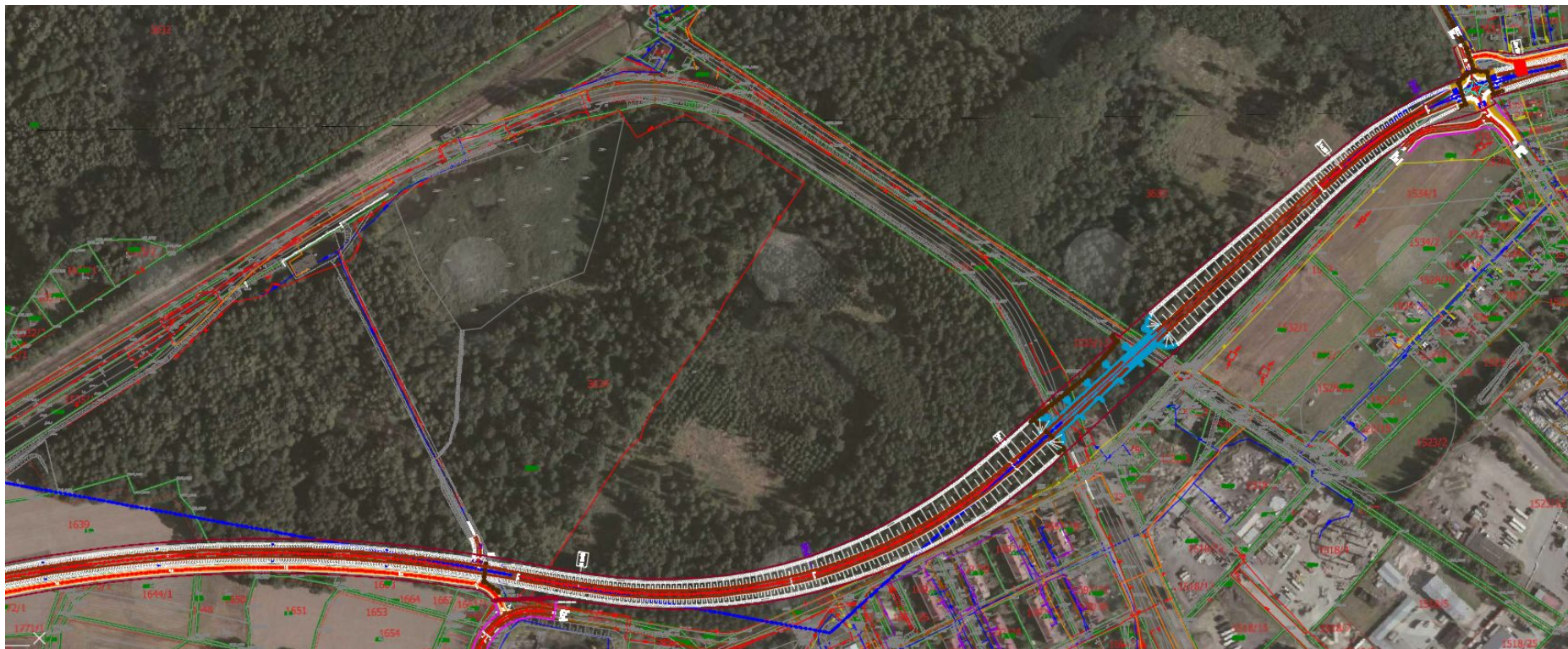


proj. most / wiadukt / estakada o parametrach pozwalających
na migrację zwierząt



lokalizacja tymczasowych i stałych plotków herpetologicznych

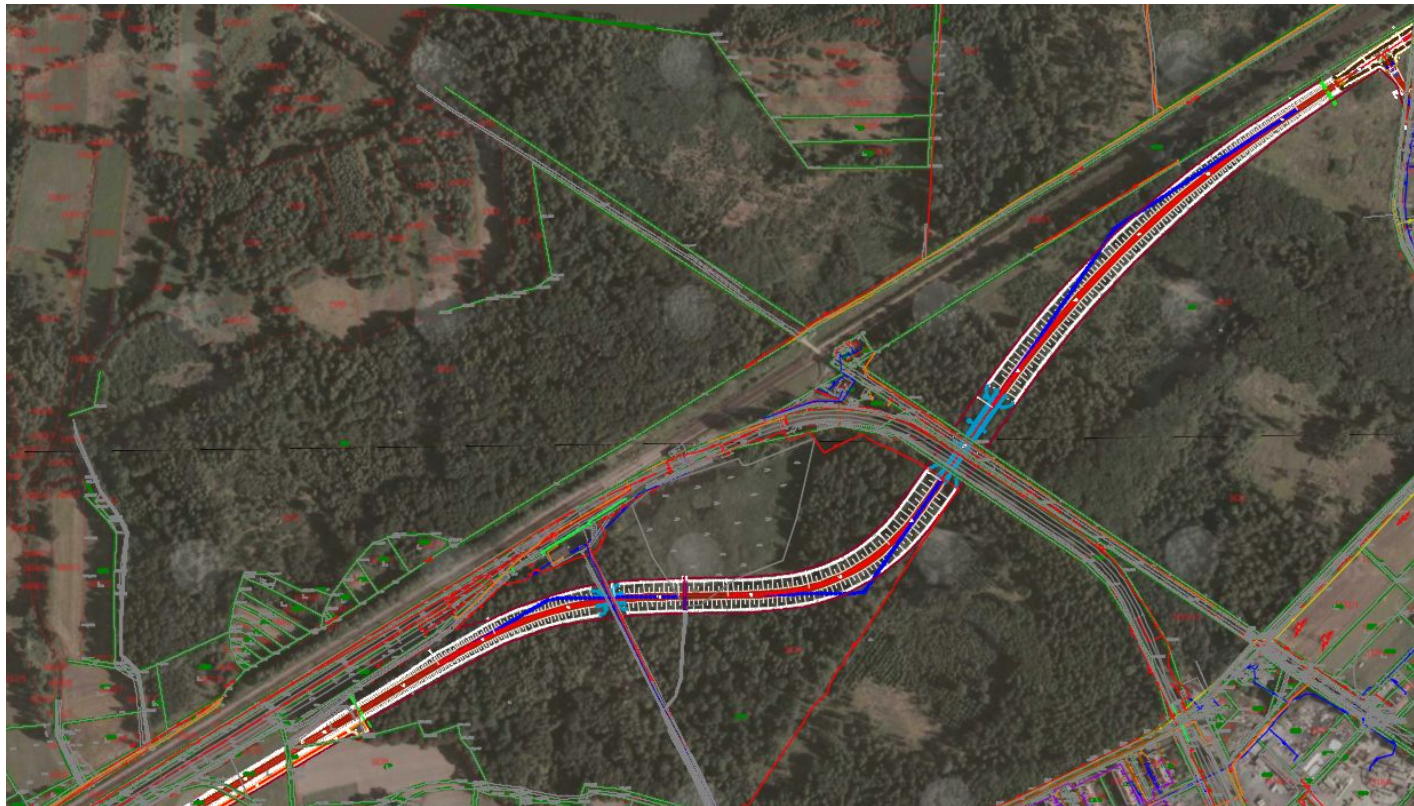
WARIANT A - LASY PAŃSTWOWE



WARIANT Abis - LASY PAŃSTWOWE



WARIANT C - LASY PAŃSTWOWE



PRZEBIEGI WARIANTÓW PRZEZ TERENY PGL LP

Wydzienia PGL LP

A

Adres leśny: 02-01-1-01-18 -m -00
 Rodzaj powierzchni: R
 Typ siedliskowy lasu:
 Gospodarstwo:
 Funkcja lasu:
 Budowa pionowa:
 Wiek dojrz. rębnej:
 Powierzchnia wydzienia [ha]: 0,22
 Kategoria ochronności:
 Nazwa gatunku: DB
 Udział:
 Wiek gatunku: 124
 Rok stanu danych: 2019

Wydzienia PGL LP

H

Adres leśny: 02-01-1-01-18 -g -00
 Rodzaj powierzchni: D-STAN
 Typ siedliskowy lasu: LMW
 Gospodarstwo: O
 Funkcja lasu: OCHR
 Budowa pionowa: DRZEW
 Wiek dojrz. rębnej: 100
 Powierzchnia wydzienia [ha]: 1,09
 Kategoria ochronności: OCH USZK
 Nazwa gatunku: SO
 Udział: 10
 Wiek gatunku: 6
 Rok stanu danych: 2019

Wydzienia PGL LP

O

Adres leśny: 02-01-1-01-17 -g -00
 Rodzaj powierzchni: D-STAN
 Typ siedliskowy lasu: LMW
 Gospodarstwo: O
 Funkcja lasu: OCHR
 Budowa pionowa: DRZEW
 Wiek dojrz. rębnej: 120
 Powierzchnia wydzienia [ha]: 1,32
 Kategoria ochronności: OCH USZK
 Nazwa gatunku: BK
 Udział: 4
 Wiek gatunku: 20
 Rok stanu danych: 2019

Wydzienia PGL LP

B

Adres leśny: 02-01-1-01-18 -l -00
 Rodzaj powierzchni: D-STAN
 Typ siedliskowy lasu: LW
 Gospodarstwo: O
 Funkcja lasu: OCHR
 Budowa pionowa: DRZEW
 Wiek dojrz. rębnej: 100
 Powierzchnia wydzienia [ha]: 3,84
 Kategoria ochronności: OCH USZK
 Nazwa gatunku: JW
 Udział: 3
 Wiek gatunku: 44
 Rok stanu danych: 2019

Wydzienia PGL LP

I

Adres leśny: 02-01-1-01-18 -f -00
 Rodzaj powierzchni: D-STAN
 Typ siedliskowy lasu: LMW
 Gospodarstwo: O
 Funkcja lasu: OCHR
 Budowa pionowa: DRZEW
 Wiek dojrz. rębnej: 100
 Powierzchnia wydzienia [ha]: 2,18
 Kategoria ochronności: OCH USZK
 Nazwa gatunku: SO
 Udział: 6
 Wiek gatunku: 14
 Rok stanu danych: 2019

Wydzienia PGL LP

P

Adres leśny: 02-01-1-01-17 -d -00
 Rodzaj powierzchni: D-STAN
 Typ siedliskowy lasu: LMW
 Gospodarstwo: O
 Funkcja lasu: OCHR
 Budowa pionowa: DRZEW
 Wiek dojrz. rębnej: 100
 Powierzchnia wydzienia [ha]: 2,20
 Kategoria ochronności: OCH USZK
 Nazwa gatunku: OL
 Udział: 10
 Wiek gatunku: 71
 Rok stanu danych: 2019

Wydzienia PGL LP

C

Adres leśny: 02-01-1-01-18 -j -00
 Rodzaj powierzchni: D-STAN
 Typ siedliskowy lasu: LMW
 Gospodarstwo: O
 Funkcja lasu: OCHR
 Budowa pionowa: DRZEW
 Wiek dojrz. rębnej: 60
 Powierzchnia wydzienia [ha]: 2,09
 Kategoria ochronności: OCH USZK
 Nazwa gatunku: BRZ
 Udział: 7
 Wiek gatunku: 59
 Rok stanu danych: 2019

Wydzienia PGL LP

J

Adres leśny: 02-01-1-01-18 -d -00
 Rodzaj powierzchni: D-STAN
 Typ siedliskowy lasu: LMW
 Gospodarstwo: O
 Funkcja lasu: OCHR
 Budowa pionowa: DRZEW
 Wiek dojrz. rębnej: 100
 Powierzchnia wydzienia [ha]: 0,73
 Kategoria ochronności: OCH USZK
 Nazwa gatunku: JW
 Udział: 6
 Wiek gatunku: 49
 Rok stanu danych: 2019

Wydzienia PGL LP

R

Adres leśny: 02-01-1-01-17 -c -00
 Rodzaj powierzchni: D-STAN
 Typ siedliskowy lasu: LMW
 Gospodarstwo: O
 Funkcja lasu: OCHR
 Budowa pionowa: DRZEW
 Wiek dojrz. rębnej: 100
 Powierzchnia wydzienia [ha]: 0,68
 Kategoria ochronności: OCH USZK
 Nazwa gatunku: SO
 Udział: 8
 Wiek gatunku: 15
 Rok stanu danych: 2019

Wydzienia PGL LP

D

Adres leśny: 02-01-1-01-18 -k -00
 Rodzaj powierzchni: BUD INNE
 Typ siedliskowy lasu:
 Gospodarstwo:
 Funkcja lasu:
 Budowa pionowa:
 Wiek dojrz. rębnej:
 Powierzchnia wydzienia [ha]: 0,05
 Kategoria ochronności:
 Nazwa gatunku:
 Udział:
 Wiek gatunku:
 Rok stanu danych: 2019

Wydzienia PGL LP

K

Adres leśny: 02-01-1-01-18 -a -00
 Rodzaj powierzchni: D-STAN
 Typ siedliskowy lasu: LMW
 Gospodarstwo: O
 Funkcja lasu: OCHR
 Budowa pionowa: DRZEW
 Wiek dojrz. rębnej: 100
 Powierzchnia wydzienia [ha]: 1,66
 Kategoria ochronności: OCH USZK
 Nazwa gatunku: MD
 Udział: 10
 Wiek gatunku: 59
 Rok stanu danych: 2019

Wydzienia PGL LP

S

Adres leśny: 02-01-1-01-17 -b -00
 Rodzaj powierzchni: D-STAN
 Typ siedliskowy lasu: LMW
 Gospodarstwo: O
 Funkcja lasu: OCHR
 Budowa pionowa: DRZEW
 Wiek dojrz. rębnej: 100
 Powierzchnia wydzienia [ha]: 8,02
 Kategoria ochronności: OCH USZK
 Nazwa gatunku: D8.C
 Udział: 8
 Wiek gatunku: 99
 Rok stanu danych: 2019

Wydzienia PGL LP

E

Adres leśny: 02-01-1-01-18 -i -00
 Rodzaj powierzchni: INNE WYL
 Typ siedliskowy lasu: LW
 Gospodarstwo: O
 Funkcja lasu: OCHR
 Budowa pionowa:
 Wiek dojrz. rębnej: 140
 Powierzchnia wydzienia [ha]: 4,29
 Kategoria ochronności: OCH USZK
 Nazwa gatunku: KRJ
 Udział:
 Wiek gatunku:
 Rok stanu danych: 2019

Wydzienia PGL LP

L

Adres leśny: 02-01-1-01-18 -b -00
 Rodzaj powierzchni: D-STAN
 Typ siedliskowy lasu: LMW
 Gospodarstwo: O
 Funkcja lasu: OCHR
 Budowa pionowa: DRZEW
 Wiek dojrz. rębnej: 100
 Powierzchnia wydzienia [ha]: 0,74
 Kategoria ochronności: OCH USZK
 Nazwa gatunku: MD
 Udział: 9
 Wiek gatunku: 49
 Rok stanu danych: 2019

Wydzienia PGL LP

T

Adres leśny: 02-01-1-01-17 -a -00
 Rodzaj powierzchni: D-STAN
 Typ siedliskowy lasu: LMW
 Gospodarstwo: O
 Funkcja lasu: OCHR
 Budowa pionowa: KO
 Wiek dojrz. rębnej: 140
 Powierzchnia wydzienia [ha]: 2,35
 Kategoria ochronności: OCH USZK
 Nazwa gatunku: DB
 Udział: 10
 Wiek gatunku: 17
 Rok stanu danych: 2019

Wydzienia PGL LP

F

Adres leśny: 02-01-1-01-18 -h -00
 Rodzaj powierzchni: D-STAN
 Typ siedliskowy lasu: LMW
 Gospodarstwo: O
 Funkcja lasu: OCHR
 Budowa pionowa: DRZEW
 Wiek dojrz. rębnej: 140
 Powierzchnia wydzienia [ha]: 3,94
 Kategoria ochronności: OCH USZK
 Nazwa gatunku: DB
 Udział: 6
 Wiek gatunku: 124
 Rok stanu danych: 2019

Wydzienia PGL LP

M

Adres leśny: 02-01-1-01-17 -j -00
 Rodzaj powierzchni: D-STAN
 Typ siedliskowy lasu: LMW
 Gospodarstwo: O
 Funkcja lasu: GOSP
 Budowa pionowa: DRZEW
 Wiek dojrz. rębnej: 100
 Powierzchnia wydzienia [ha]: 1,02
 Kategoria ochronności:
 Nazwa gatunku: SO
 Udział: 7
 Wiek gatunku: 124
 Rok stanu danych: 2019

Wydzienia PGL LP

U

Adres leśny: 02-01-1-01-17 -h -00
 Rodzaj powierzchni: D-STAN
 Typ siedliskowy lasu: LMW
 Gospodarstwo: O
 Funkcja lasu: OCHR
 Budowa pionowa: DRZEW
 Wiek dojrz. rębnej: 140
 Powierzchnia wydzienia [ha]: 2,83
 Kategoria ochronności: OCH USZK
 Nazwa gatunku: DB
 Udział: 3
 Wiek gatunku: 17
 Rok stanu danych: 2019

Wydzienia PGL LP

G

Adres leśny: 02-01-1-01-18 -c -00
 Rodzaj powierzchni: D-STAN
 Typ siedliskowy lasu: LMW
 Gospodarstwo: O
 Funkcja lasu: OCHR
 Budowa pionowa: DRZEW
 Wiek dojrz. rębnej: 100
 Powierzchnia wydzienia [ha]: 3,21
 Kategoria ochronności: OCH USZK
 Nazwa gatunku: D8.C
 Udział: 4
 Wiek gatunku: 54
 Rok stanu danych: 2019

Wydzienia PGL LP

N

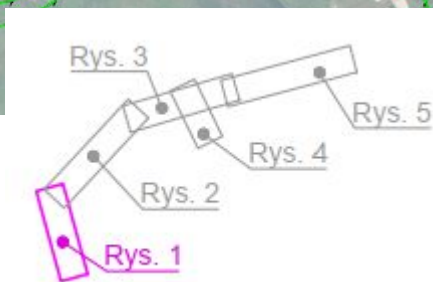
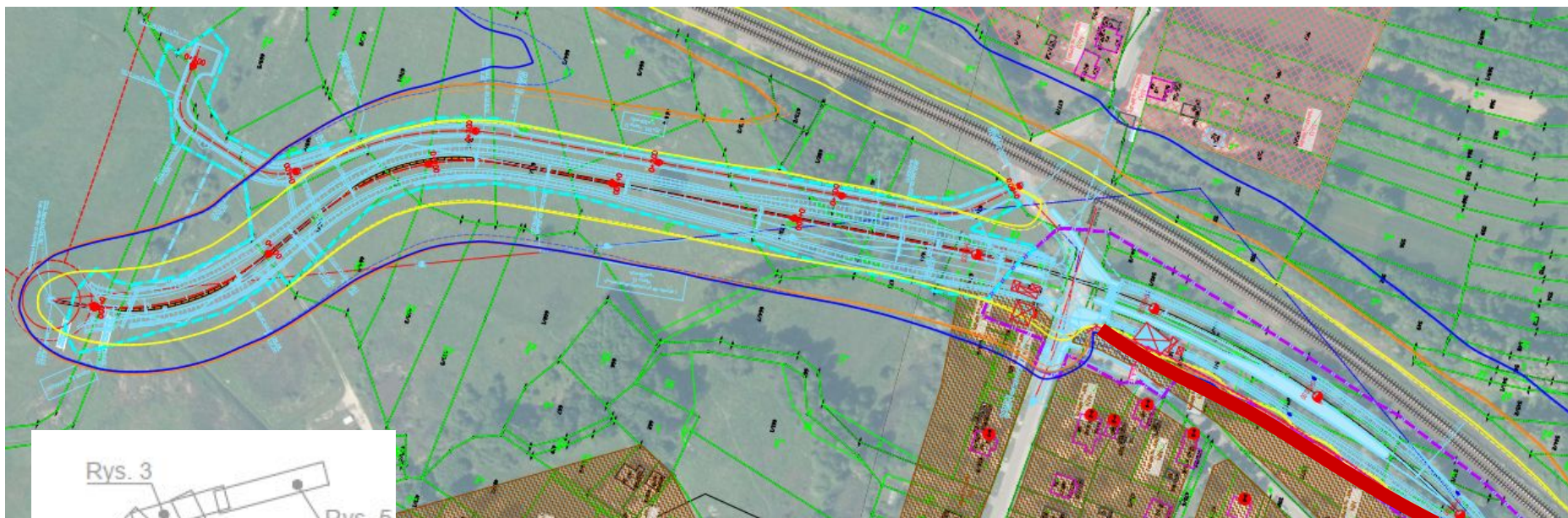
Adres leśny: 02-01-1-01-17 -f -00
 Rodzaj powierzchni: D-STAN
 Typ siedliskowy lasu: LMW
 Gospodarstwo: O
 Funkcja lasu: OCHR
 Budowa pionowa: DRZEW
 Wiek dojrz. rębnej: 60
 Powierzchnia wydzienia [ha]: 1,92
 Kategoria ochronności: OCH USZK
 Nazwa gatunku: BRZ
 Udział: 4
 Wiek gatunku: 99
 Rok stanu danych: 2019

Wydzienia PGL LP

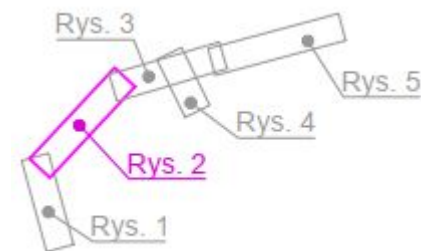
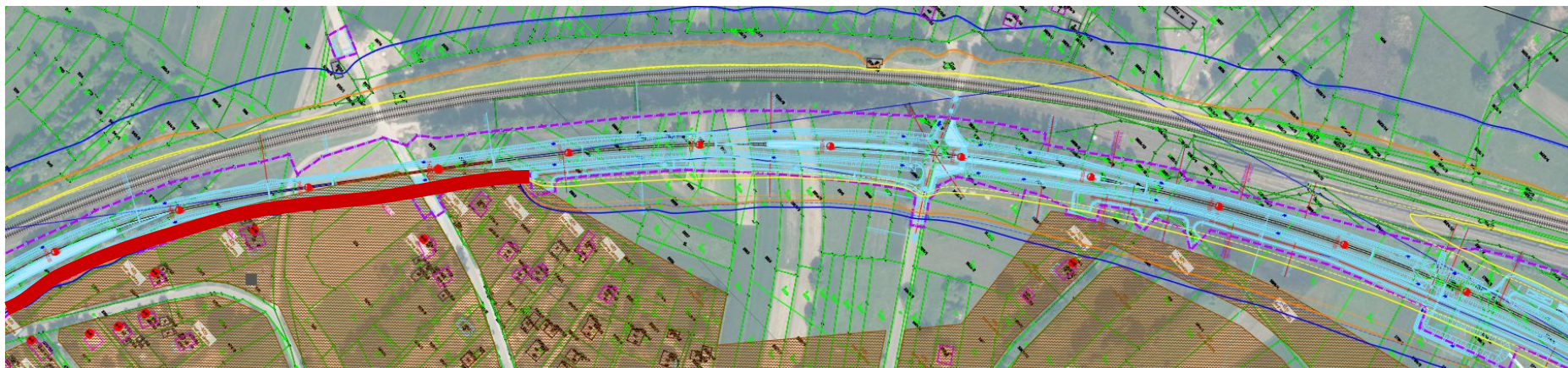
W

Adres leśny: 02-01-1-01-17 -i -00
 Rodzaj powierzchni: D-STAN
 Typ siedliskowy lasu: LMW
 Gospodarstwo: O
 Funkcja lasu: OCHR
 Budowa pionowa: KO
 Wiek dojrz. rębnej: 60
 Powierzchnia wydzienia [ha]: 3,23
 Kategoria ochronności: OCH USZK
 Nazwa gatunku: BRZ
 Udział: 9
 Wiek gatunku: 84
 Rok stanu danych: 2019

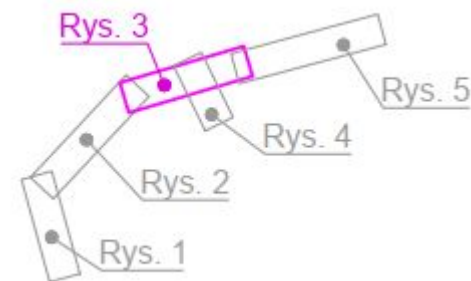
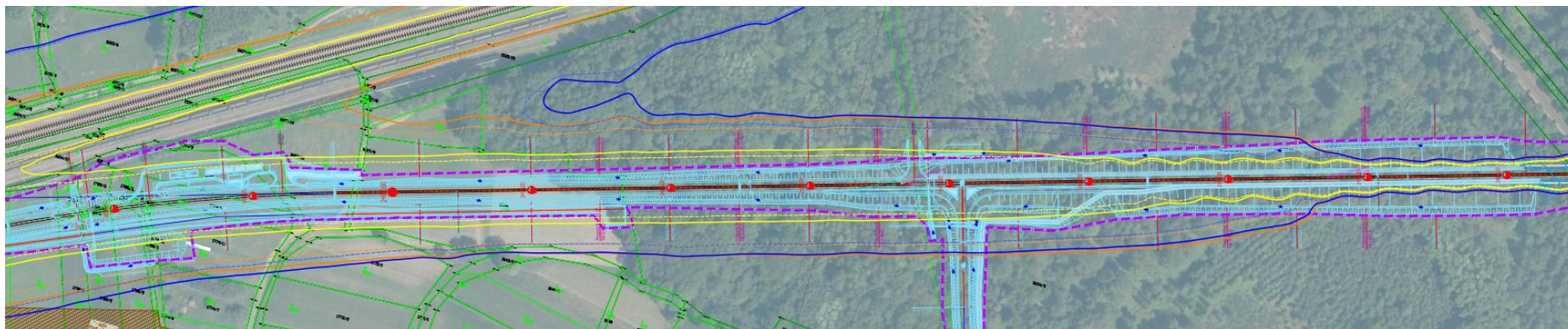
ZABEZPIECZENIA AKUSTYCZNE



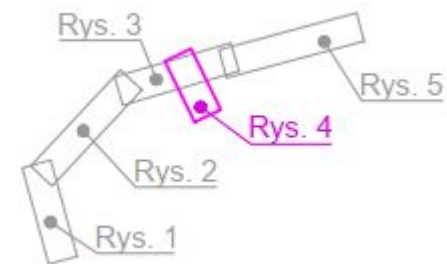
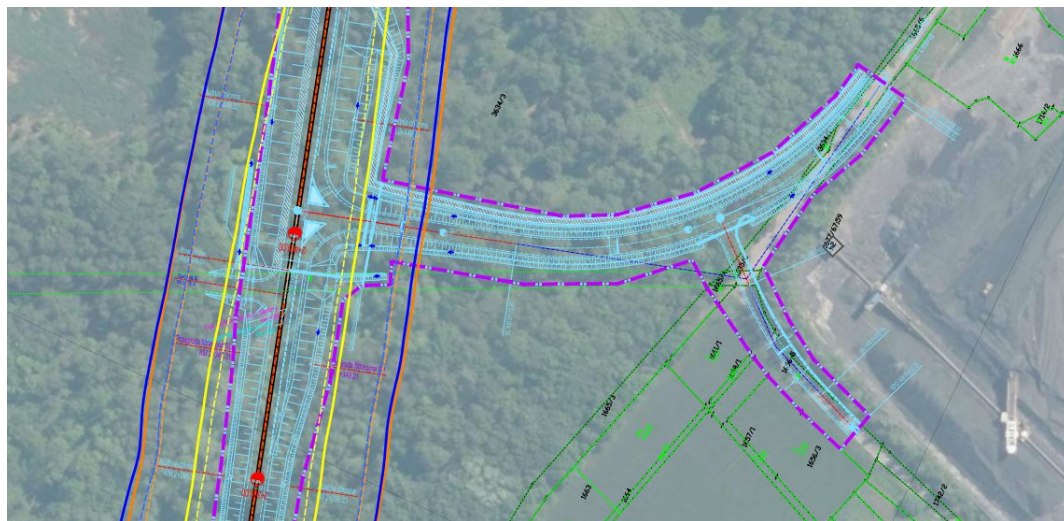
ZABEZPIECZENIA AKUSTYCZNE



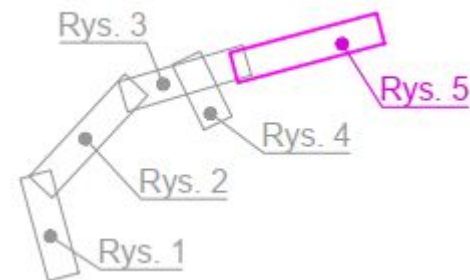
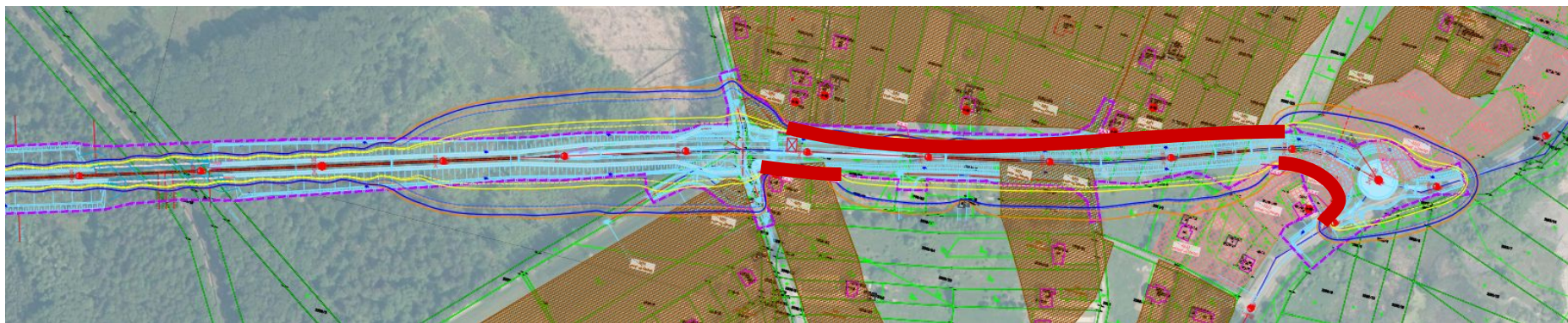
ZABEZPIECZENIA AKUSTYCZNE



ZABEZPIECZENIA AKUSTYCZNE








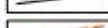





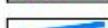


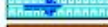




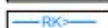
ZABEZPIECZENIA AKUSTYCZNE


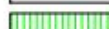





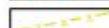

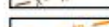

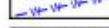
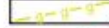
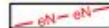













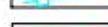


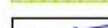





ROZWIĄZANIA PROJEKTOWE ZAGOSPODAROWANIE TERENU

ZAGOSPODAROWANIE TERENU - WARIANT A BIS

LEGENDA:

| | |
|--|---|
|  | istn. budynki przeznaczone do rozbiórki |
|  | linia terenu inwestycji |
|  | czasowe zajęcie terenu |
|  | proj. krawędź jezdni |
|  | proj. krawężnik betonowy |
|  | proj. krawężnik obniżony |
|  | proj. obrzeże betonowe |
|  | proj. krawędź pobocza |
|  | proj. obiekt inżynierski |
|  | proj. obiekt inżynierski zintegrowany z przejściem ekologicznym |
|  | proj. przepust w ciągu rowu |
|  | proj. przepust ekologiczny |
|  | proj. rów drogowy i kierunek spływu wody |
|  | proj. nawierzchnia chodnika/wysp kanałizujących |
|  | proj. zieleni |
|  | proj. powierzchnia przejezdna z kostki granitowej |
|  | proj. kanalizacja deszczowa ze studnią rewizyjną |
|  | proj. rów kryty |
|  | proj. droga ekspresowa S1 oraz obwodnica m. Oświęcim wg odrębnej dokumentacji |
|  | proj. ściek trójkątny |

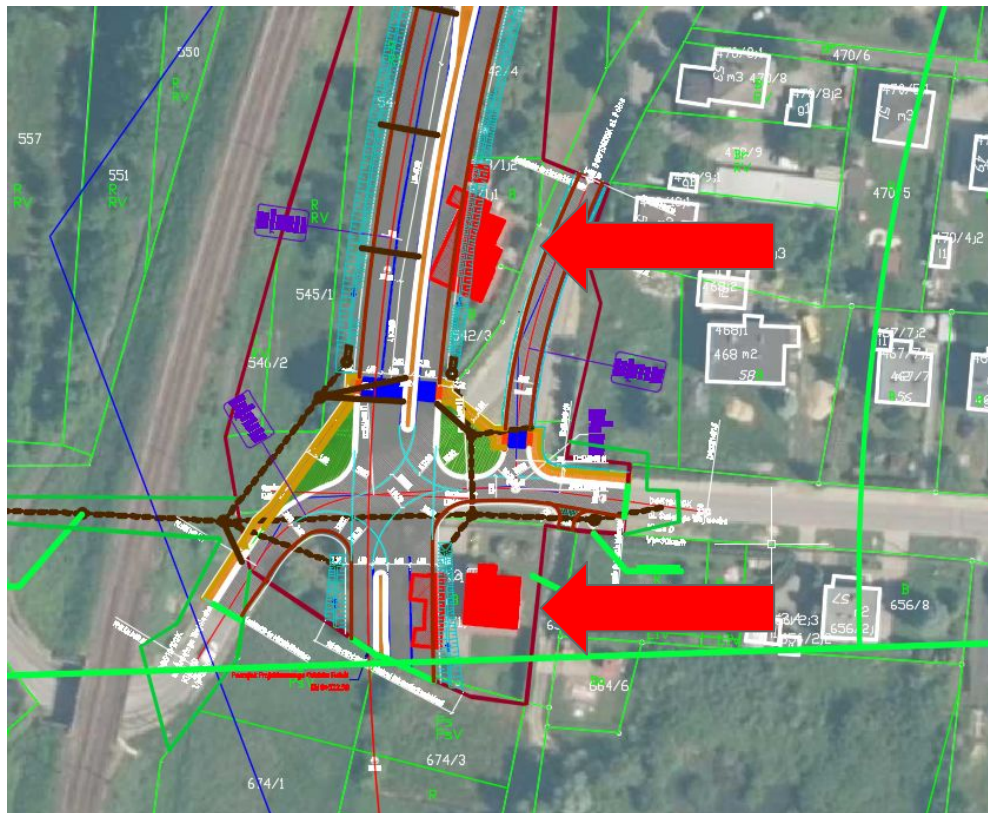
| | |
|---|---|
|  | teren kolejowy |
|  | odległość 0-4m od terenu kolejowego |
|  | odległość 4-20m od terenu kolejowego |
|  | rozbiórka ist. sieci telekomunikacyjnej |
|  | rozbiórka ist. sieci wodociągowej |
|  | rozbiórka ist. sieci energetycznej |
|  | rozbiórka ist. gazociągu |
|  | rozbiórka ist. kanalizacji |
|  | proj. sieć telekomunikacyjna |
|  | proj. sieć wodociągowa |
|  | proj. gazociąg |
|  | proj. sieć energetyczna doziemna |
|  | proj. sieć energetyczna doziemna średniego napięcia |
|  | proj. oświetlenie drogowe |
|  | proj. słup tt z linia napowietrzna |
|  | proj. słup en z linia napowietrzna niskiego napięcia |
|  | proj. słup en z linia napowietrzna wysokiego napięcia |
|  | proj. słup en z linia napowietrzna średniego napięcia |
|  | rozbiórka istn. sieci en napowietrznej |
|  | rozbiórka istn. sieci tt napowietrznej |

| | |
|---|---|
|  | proj. obiekt mostowy |
|  | zastawka na rowie |
|  | proj. studnia chłonna |
|  | proj. grodzice winylowe |
|  | proj. ekran akustyczny |
|  | rezerva terenu przewidziana pod budowę chodnika |
|  | proj. barierka U-11a |
|  | proj. bariera U-14 |
|  | proj. płotki herpetologiczne |
|  | rów do likwidacji |
|  | granice obszarów zaliczonych do I kategorii przydatności terenu do zabudowy dane od TAURON Wydobycie S.A. |
|  | granice obszarów zaliczonych do II kategorii przydatności terenu do zabudowy dane od TAURON Wydobycie S.A. |
|  | granice obszarów zaliczonych do III kategorii przydatności terenu do zabudowy dane od TAURON Wydobycie S.A. |
|  | granice obszarów zaliczonych do IV kategorii przydatności terenu do zabudowy dane od TAURON Wydobycie S.A. |

ZAGOSPODAROWANIE TERENU - WARIANT A BIS



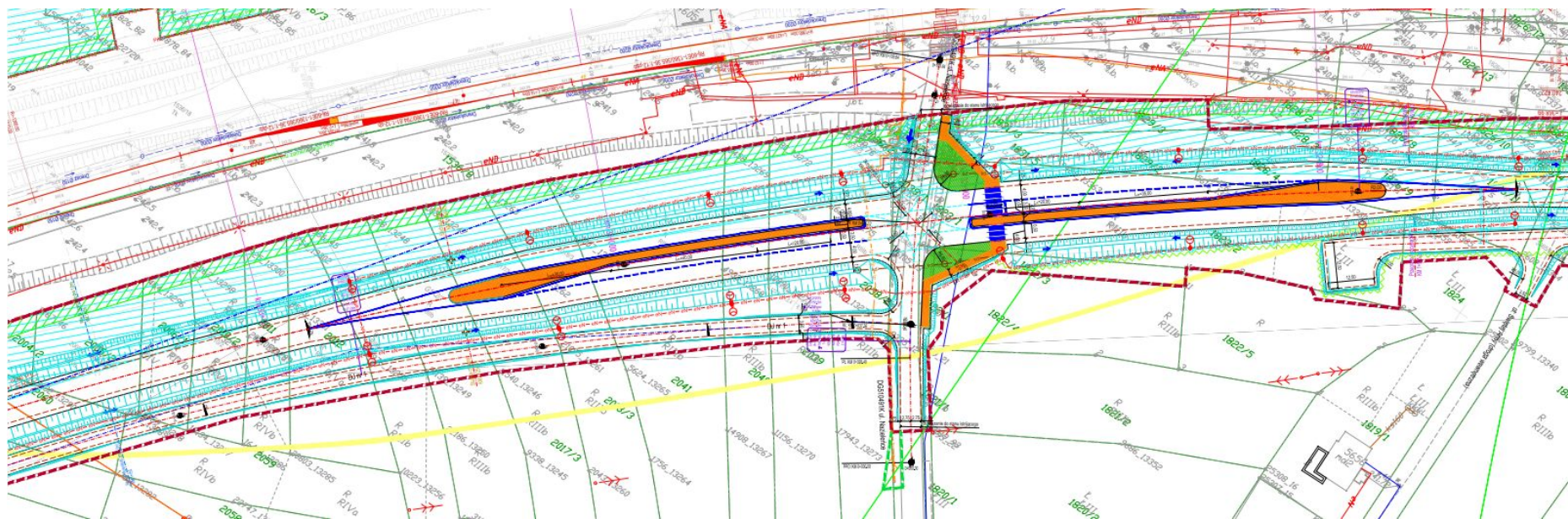
ZAGOSPODAROWANIE TERENU - WARIANT A BIS



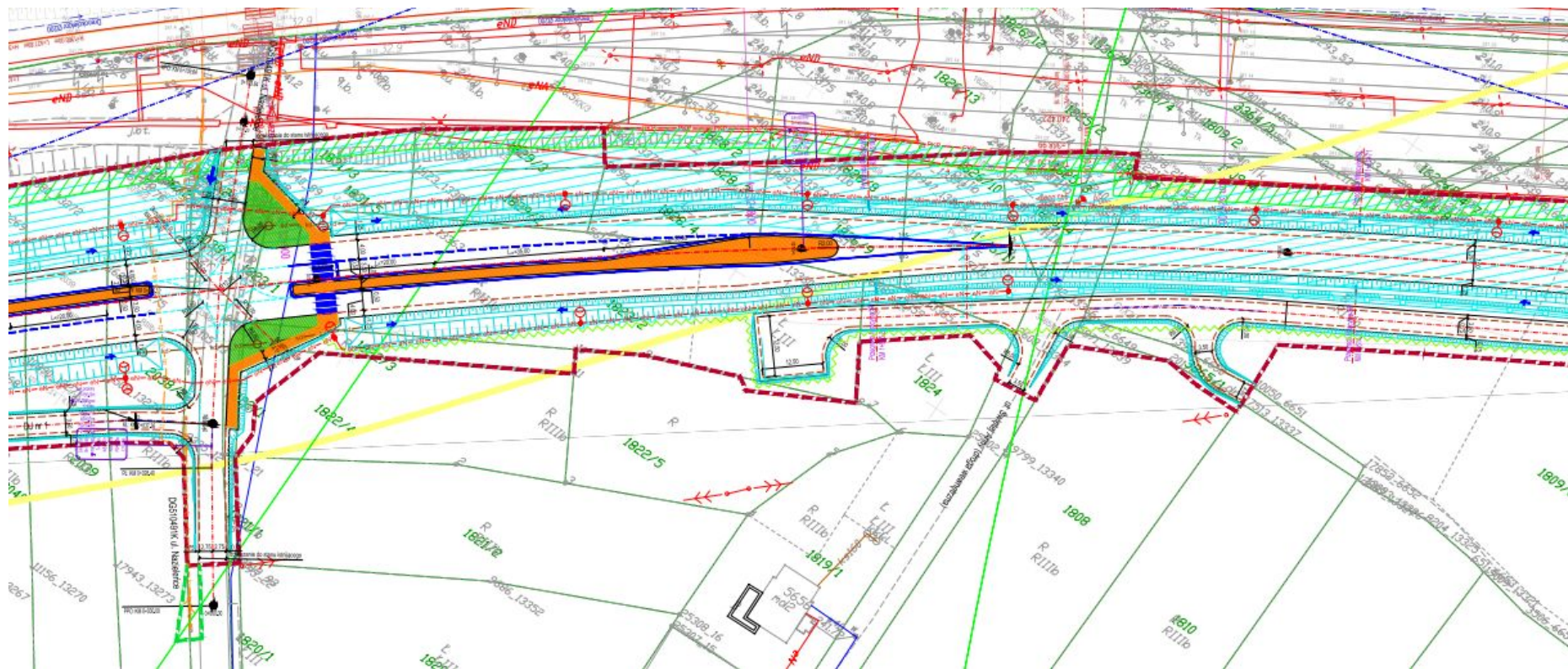
Budynki do wyburzenia w rejonie skrzyżowania ulic Św. Wojciecha i Polnej, na działkach ewid.:

- 656/1,
- 542/3,
- 542/4.

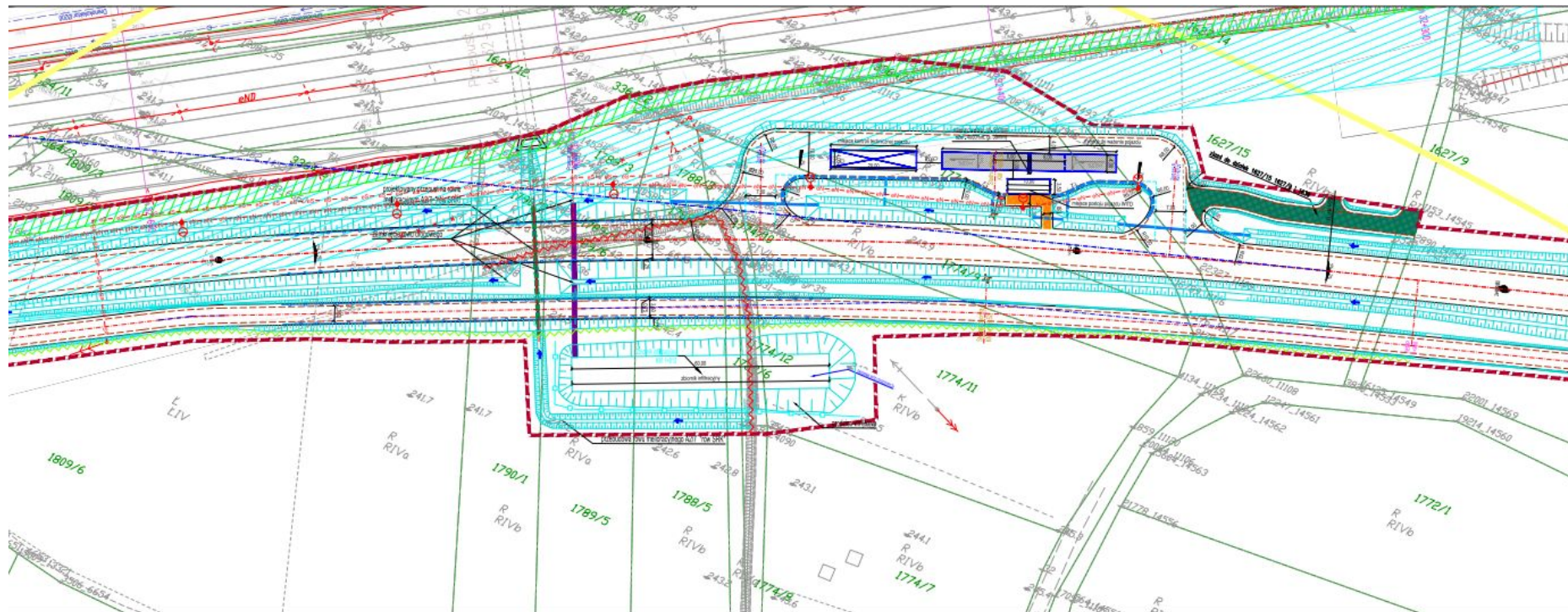
ZAGOSPODAROWANIE TERENU - WARIANT A BIS



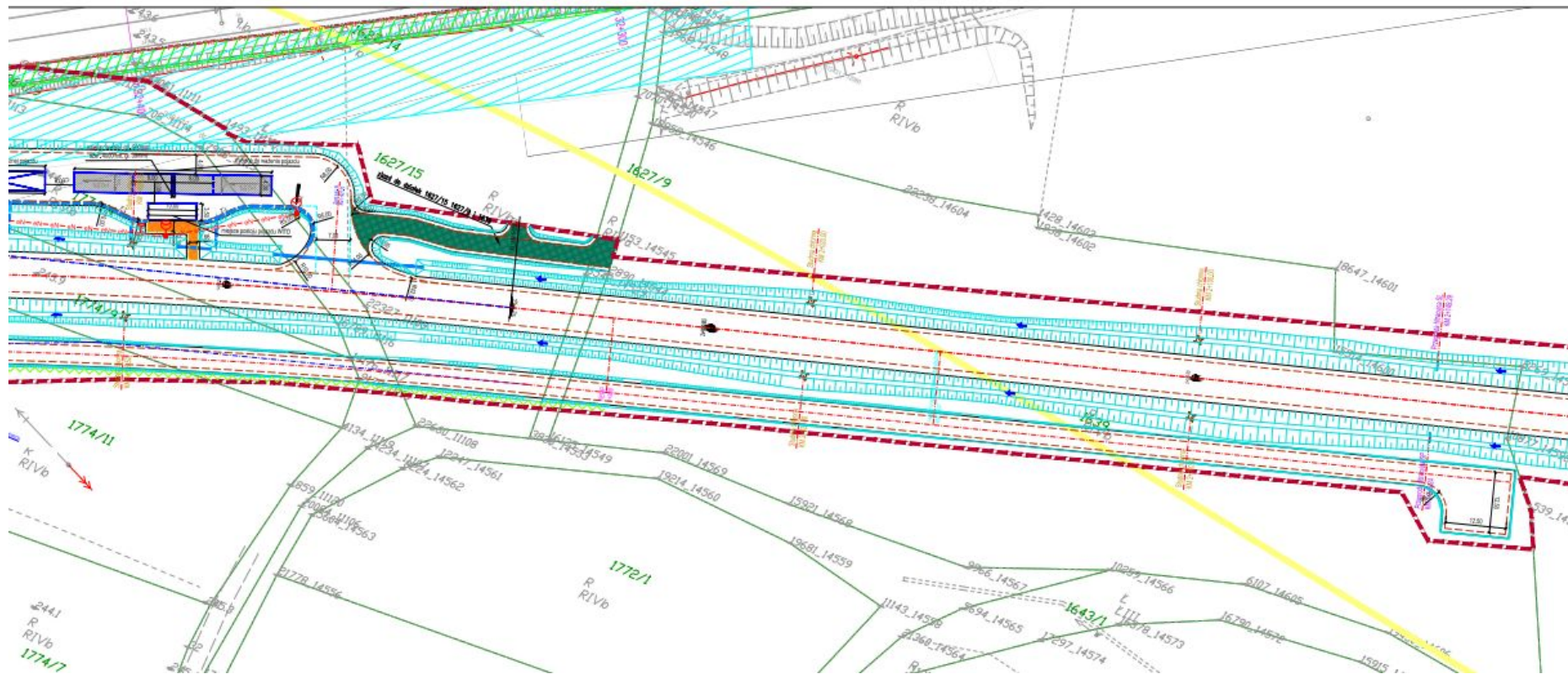
ZAGOSPODAROWANIE TERENU - WARIANT A BIS



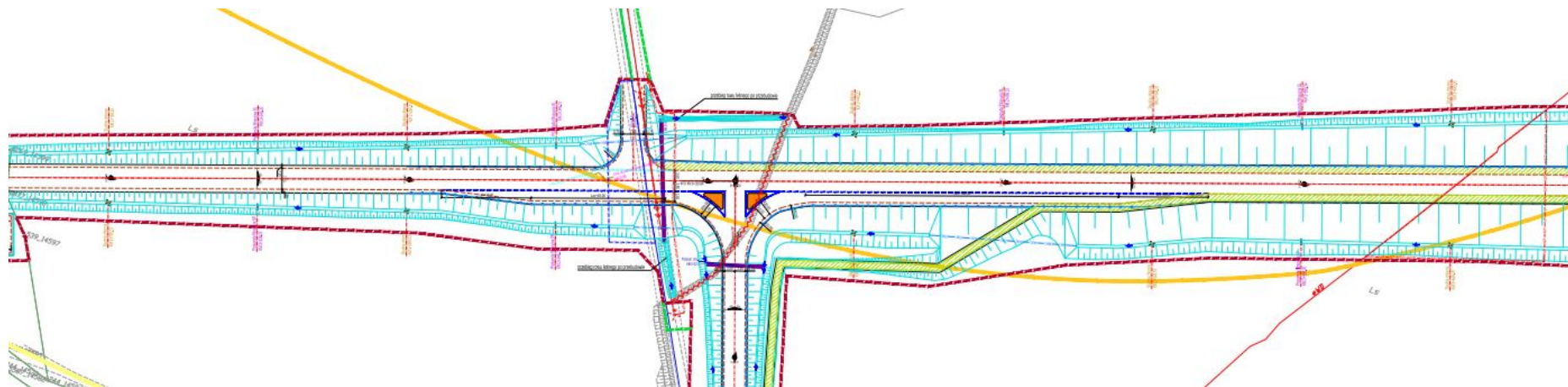
ZAGOSPODAROWANIE TERENU - WARIANT A BIS



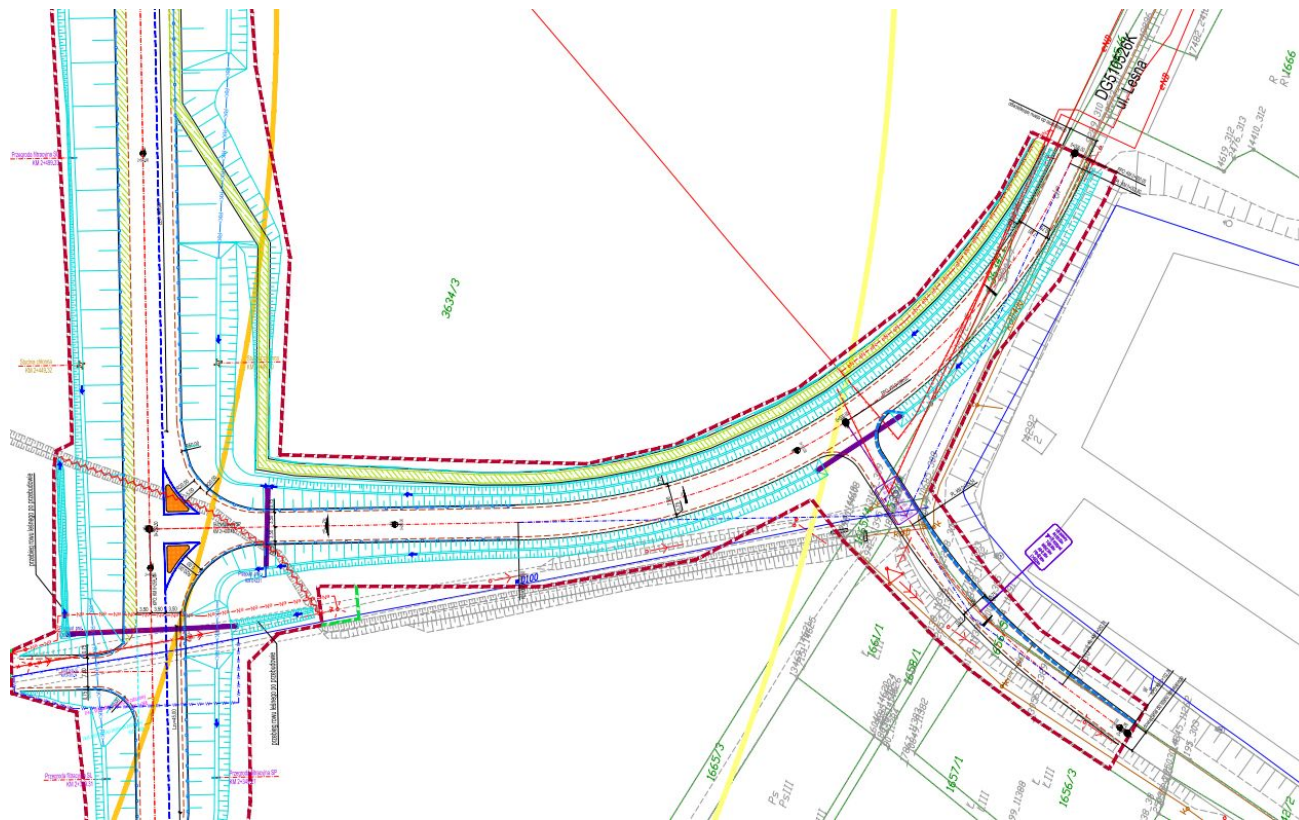
ZAGOSPODAROWANIE TERENU - WARIANT A BIS



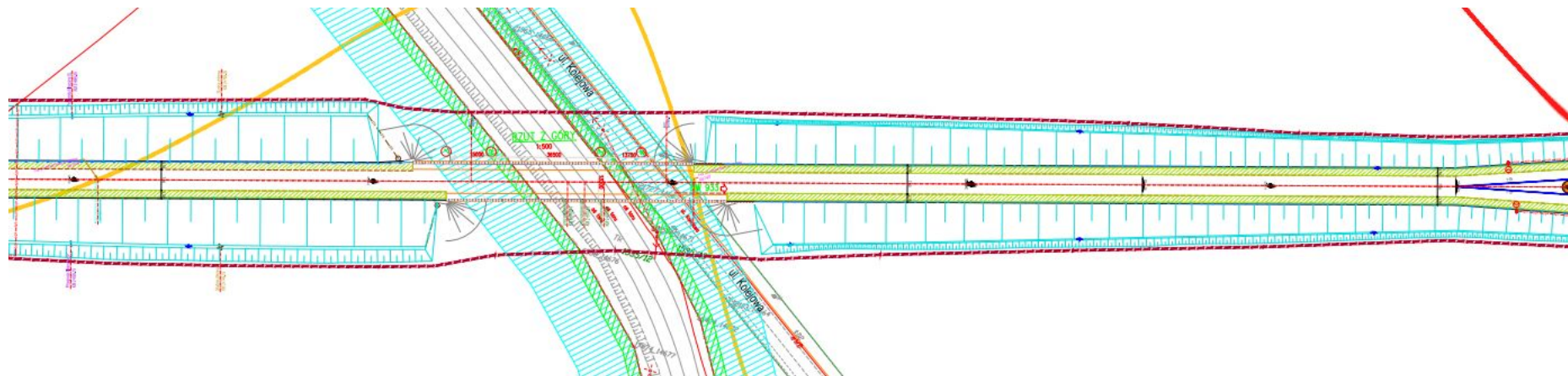
ZAGOSPODAROWANIE TERENU - WARIANT A BIS



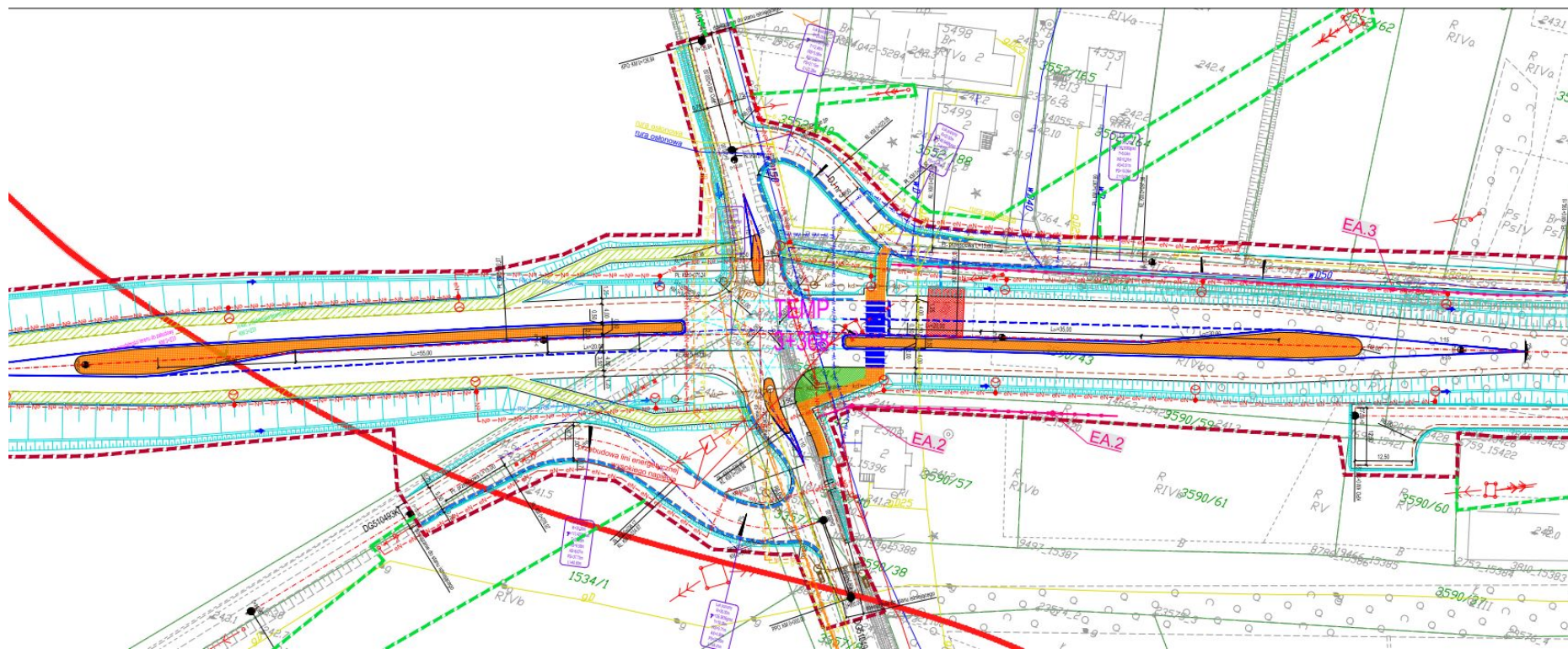
ZAGOSPODAROWANIE TERENU - WARIANT A BIS



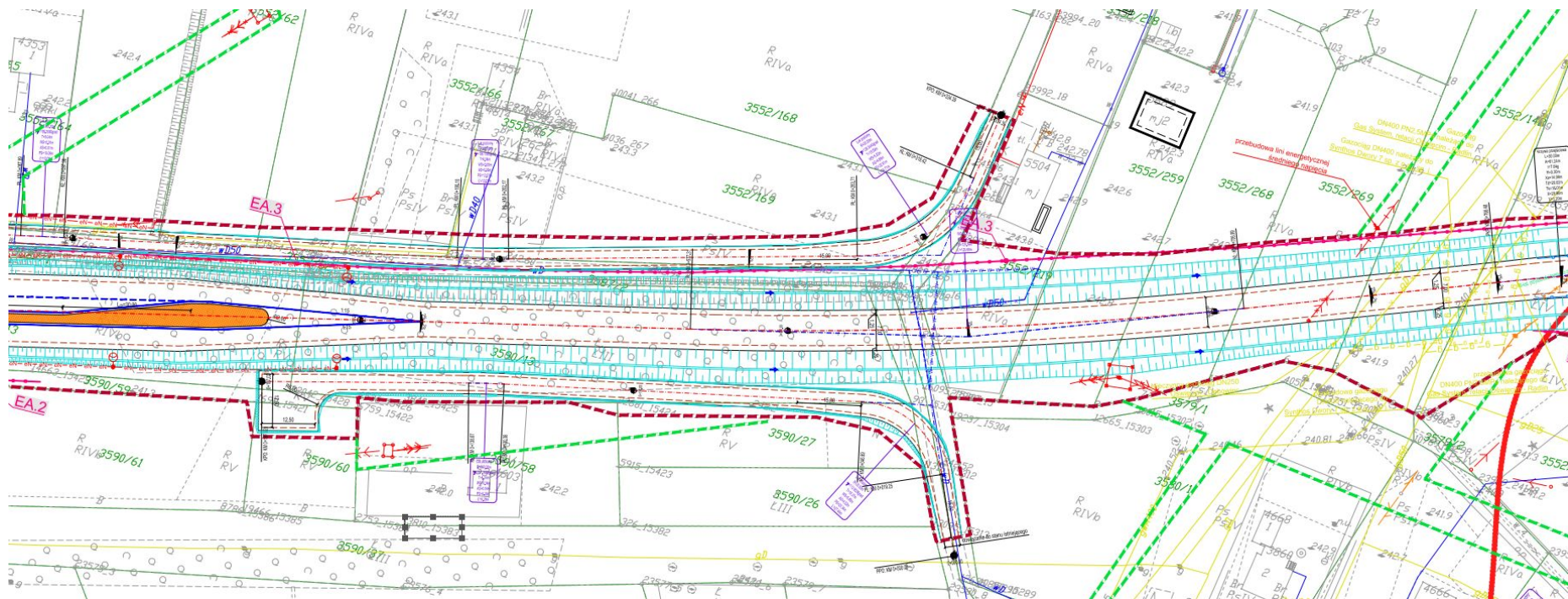
ZAGOSPODAROWANIE TERENU - WARIANT A BIS



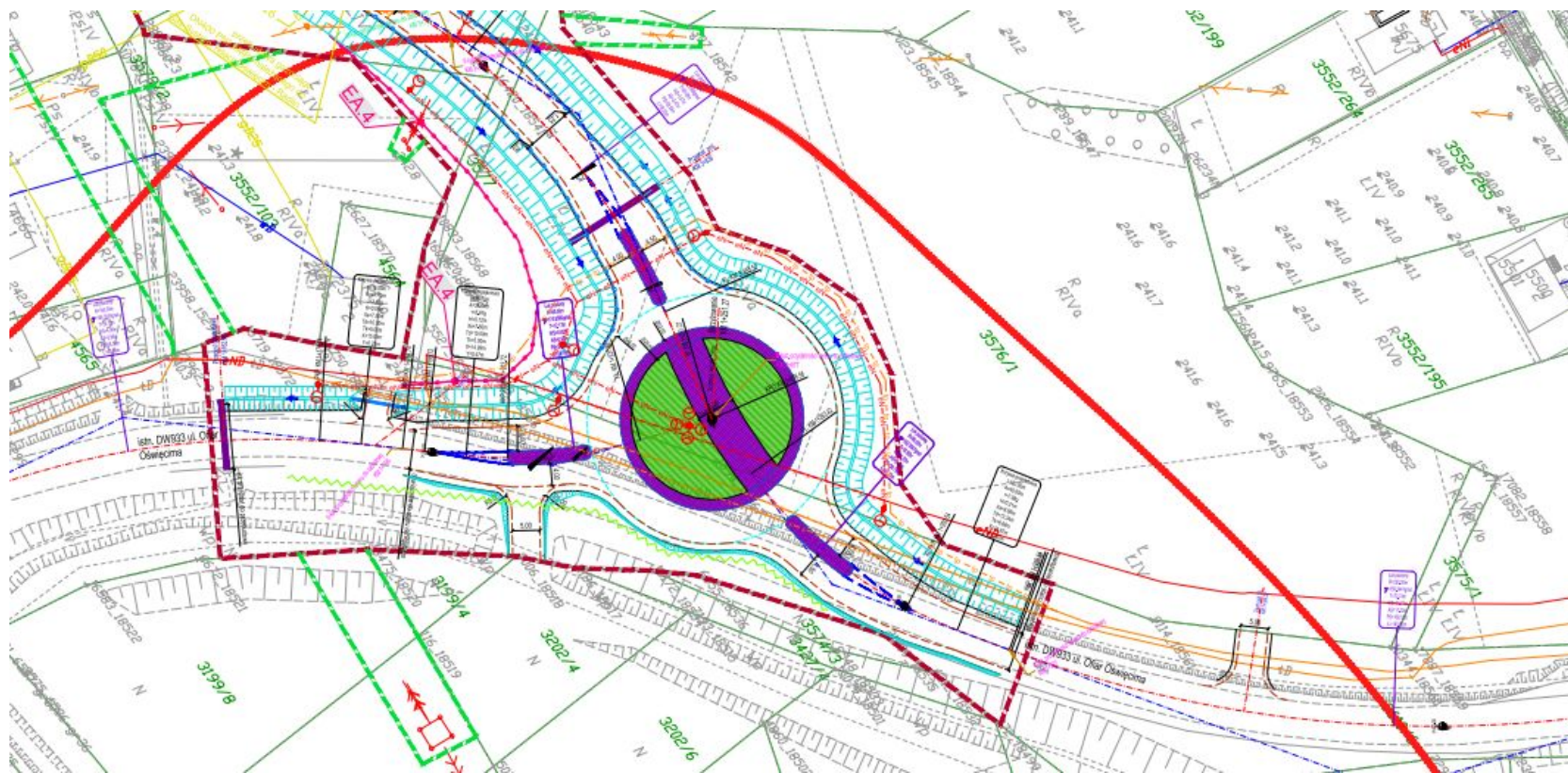
ZAGOSPODAROWANIE TERENU - WARIANT A BIS



ZAGOSPODAROWANIE TERENU - WARIANT A BIS



ZAGOSPODAROWANIE TERENU - WARIANT A BIS



🏠 / Aktualności / 2021 / grudzień / Rządowe dofinansowanie do budowy obwodnic. Gmina Brzeszcze na liście planowanych inwestycji



Rządowe dofinansowanie do budowy obwodnic. Gmina Brzeszcze na liście planowanych inwestycji

W kwietniu 2021 r. Rada Ministrów przyjęła uchwałę w sprawie ustanowienia programu budowy 100 obwodnic na lata 2020-2030. Zadania finansowane będą w ramach Rządowego Funduszu Rozwoju Dróg (RFRD). Zgodnie z ogłoszoną wczoraj, tj. 22 grudnia, przez Premiera Mateusza Morawieckiego listą zadań wybranych do wsparcia finansowego w latach 2022-2027 powstanie 51 obwodnic. Wsparcie otrzyma także realizowana przez [Zarząd Dróg Wojewódzkich w Krakowie](#) obwodnica Brzeszcz.



Rada Ministrów 13 kwietnia 2021 r. przyjęła uchwałę w sprawie ustanowienia programu budowy 100 obwodnic na lata 2020-2030. W ramach programu obwodnicowego w całej Polsce powstanie ok. 820 km nowych zadań. Na realizację tego zadania rząd przeznaczy łącznie 28 mld zł. Obwodnice już powstają – w realizacji znajduje się 14 zadań o długości 109,6 km.

W ramach Rządowego Funduszu Rozwoju Dróg (RFRD) zostanie dofinansowanych 51 obwodnic. Przyznane dofinansowanie, dla wszystkich zadań obwodnicowych, wyniesie ponad 4,5 mld zł. W samym nadchodzącym 2022 r. dopłaty będą sięgać blisko 200 mln zł. Maksymalny poziom dofinansowania, jednego zadania obwodnicowego, może wynieść 80%.

Obwodnice na drogach wojewódzkich pozwalają odseparować tranzyt od ruchu lokalnego. Poprawiają bezpieczeństwo, minimalizują korki, zmniejszają natężenie ruchu w godzinach szczytu oraz niwelują hałas związany z komunikacją.



DZIĘKUJĘ ZA UWAGĘ